

บทที่ 2

ผลการปฏิบัติตามมาตรการป้องกันและ
แก้ไขผลกระทบสิ่งแวดล้อม

ผลการปฏิบัติตามมาตรการป้องกัน และแก้ไขผลกระทบสิ่งแวดล้อม

2.1 การดำเนินการ

บริษัท แปซิฟิค แลบบอราตอรี จำกัด ได้ดำเนินการติดตามตรวจสอบผลการปฏิบัติตามมาตรการป้องกัน และแก้ไขผลกระทบสิ่งแวดล้อม (ระยะดำเนินการ) โครงการ แพลตินัม มาร์เก็ต ของบริษัท เดอะ แพลตินัม มาร์เก็ต จำกัด ในด้านต่างๆ ได้แก่

- 1) มาตรการป้องกันและแก้ไขผลกระทบสิ่งแวดล้อมด้านทรัพยากรทางกายภาพ ประกอบด้วย สภาพภูมิประเทศ ทรัพยากรดิน คุณภาพอากาศ และเสียงและความสั่นสะเทือน
- 2) มาตรการป้องกันและแก้ไขผลกระทบสิ่งแวดล้อมด้านทรัพยากรสิ่งแวดล้อมทางชีวภาพ
- 3) มาตรการป้องกันและแก้ไขผลกระทบสิ่งแวดล้อมด้านคุณค่าการใช้ประโยชน์ของมนุษย์ ประกอบด้วย การใช้น้ำ การจัดการน้ำเสียและสิ่งปฏิกูล การระบายน้ำและป้องกันน้ำท่วม การจัดการขยะ พลังงาน และไฟฟ้า การจราจร การสื่อสาร และการใช้ประโยชน์ที่ดิน
- 4) มาตรการป้องกันและแก้ไขผลกระทบสิ่งแวดล้อมด้านคุณค่าคุณภาพชีวิต ประกอบด้วย สภาพสังคม-เศรษฐกิจ การสาธารณสุข อาชีวอนามัย การป้องกันและระงับอัคคีภัย ความปลอดภัยในชีวิตและทรัพย์สิน และสุนทรียภาพ

2.2 ผลการปฏิบัติตามมาตรการป้องกันและแก้ไขผลกระทบสิ่งแวดล้อม

ผลการติดตามตรวจสอบการปฏิบัติตามมาตรการป้องกันและแก้ไขผลกระทบสิ่งแวดล้อม ระยะดำเนินการ โครงการ แพลตินัม มาร์เก็ต ของบริษัท เดอะ แพลตินัม มาร์เก็ต จำกัด ระหว่างเดือนมกราคม – ธันวาคม 2568 มีรายละเอียดแสดงดังตารางที่ 2-2

ตารางที่ 2-2 ผลการปฏิบัติตามมาตรการป้องกันและแก้ไขผลกระทบสิ่งแวดล้อม (ระยะดำเนินการ) ระหว่างเดือนมกราคม – ธันวาคม 2568

มาตรการป้องกันและแก้ไขผลกระทบสิ่งแวดล้อม	ผลการปฏิบัติตามมาตรการฯ	ปัญหาอุปสรรค การแก้ไข/หมายเหตุ	เอกสารอ้างอิง
มาตรการทั่วไป			
1. โครงการจะต้องยึดถือปฏิบัติตามมาตรการป้องกันและแก้ไขผลกระทบสิ่งแวดล้อม และมาตรการติดตามตรวจสอบผลกระทบสิ่งแวดล้อม ตามที่เสนอไว้ในรายงานการประเมินผลกระทบสิ่งแวดล้อมโครงการแพลทินัม มาร์เก็ต ของ บริษัท เดอะ แพลทินัม มาร์เก็ต จำกัด ซึ่งเป็นโครงการประเภทโรงแรม มีจำนวนห้องพัก 532 ห้อง พื้นที่สำนักงาน 37,882 ตารางเมตร และพื้นที่พาณิชยกรรม อย่างเคร่งครัด	- โครงการได้แจ้งเปลี่ยนแปลงรายละเอียดโครงการ และได้นำส่งเอกสารแจ้งต่อสำนักการโยธา กรุงเทพมหานคร พิจารณาแล้ว มีรายละเอียดเปลี่ยนแปลง ดังนี้ 1) ส่วนอาคารโรงแรม โดยแจ้งปรับลดจำนวนห้องพักจาก 532 ห้อง เป็น 504 ห้อง 2) พื้นที่ส่วนสำนักงาน จาก 37,882 ตารางเมตร เป็น 21,683 ตารางเมตร ตามหนังสือที่ กท 0937/ก.103 ลงวันที่ 15 กุมภาพันธ์ 2566 โดยการเปลี่ยนแปลงในครั้งนี้ไม่ก่อให้เกิดผลกระทบต่อสิ่งแวดล้อมเพิ่มขึ้นจากเดิมที่ประเมินไว้	-	- รูปที่ 2-1 - ภาคผนวกที่ 1-2
2. โครงการจะต้องบันทึกผลการติดตามตรวจสอบการดำเนินการหรือการปฏิบัติตามมาตรการป้องกันและแก้ไขผลกระทบสิ่งแวดล้อม และมาตรการติดตามตรวจสอบผลกระทบสิ่งแวดล้อมตามที่เสนอไว้ในรายงานฯ และส่งผลการดำเนินการมายังหน่วยงานผู้อนุญาต ตามแนวทางการเสนอรายงานผลการปฏิบัติตามมาตรการป้องกันและแก้ไขผลกระทบสิ่งแวดล้อม และมาตรการติดตามตรวจสอบผลกระทบสิ่งแวดล้อม โดยในช่วงก่อสร้างให้ดำเนินการจัดส่ง 2 ครั้ง/ปี คือ ภายในเดือนกรกฎาคม (รวบรวมผลการติดตามตรวจสอบของเดือนมกราคม-มิถุนายน) และภายในเดือนมกราคม (รวบรวมผลการติดตามตรวจสอบของเดือนกรกฎาคม-ธันวาคมปีก่อน) ส่วนในระยะดำเนินการจัดส่ง 1 ครั้ง/ปี คือ ภายในเดือนมกราคม (รวบรวมผลการติดตามตรวจสอบช่วงเดือนมกราคม-ธันวาคมของปีก่อน)	- โครงการยึดถือปฏิบัติตามมาตรการป้องกันและแก้ไขผลกระทบสิ่งแวดล้อม และมาตรการติดตามตรวจสอบผลกระทบสิ่งแวดล้อม ตามที่เสนอไว้ในรายงานการประเมินผลกระทบสิ่งแวดล้อม โดยโครงการได้จัดทำรายงานผลการปฏิบัติตามมาตรการป้องกันและแก้ไขผลกระทบสิ่งแวดล้อมและมาตรการติดตามตรวจสอบฯ เสนอต่อหน่วยงานอนุญาตได้พิจารณาแล้ว ระยะดำเนินการจำนวน 1 ครั้ง คือ ระหว่างเดือนมกราคม – ธันวาคม 2567 สำหรับรายงานฉบับนี้เป็นรายงานผลการปฏิบัติตามมาตรการป้องกันและแก้ไขผลกระทบสิ่งแวดล้อมและมาตรการติดตามตรวจสอบผลกระทบสิ่งแวดล้อม ระยะดำเนินการ ระหว่างเดือนมกราคม – ธันวาคม 2568	-	- ภาคผนวกที่ 1-5

ตารางที่ 2-2 ผลการปฏิบัติตามมาตรการป้องกันและแก้ไขผลกระทบสิ่งแวดล้อม (ระยะดำเนินการ) ระหว่างเดือนมกราคม – ธันวาคม 2568

มาตรการป้องกันและแก้ไขผลกระทบสิ่งแวดล้อม	ผลการปฏิบัติตามมาตรการฯ	ปัญหาอุปสรรค การแก้ไข/หมายเหตุ	เอกสารอ้างอิง
<p>3. ในกรณีที่โครงการมีความจำเป็นต้องเปลี่ยนแปลงรายละเอียดโครงการ หรือมาตรการป้องกันและแก้ไขผลกระทบสิ่งแวดล้อม และมาตรการติดตามตรวจสอบผลกระทบสิ่งแวดล้อม ตามที่เสนอไว้ในรายงานการประเมินผลกระทบสิ่งแวดล้อมที่ได้รับความเห็นชอบไว้แล้ว ให้โครงการแจ้งให้หน่วยงานที่มีอำนาจหน้าที่ในการพิจารณาอนุมัติหรืออนุญาต ดำเนินการ ดังนี้</p> <p>1) หากหน่วยงานผู้อนุมัติหรืออนุญาตเห็นว่าการเปลี่ยนแปลงดังกล่าว เกิดผลดีต่อสิ่งแวดล้อมมากกว่าหรือเทียบเท่ามาตรการฯ ที่กำหนดไว้ในรายงานการประเมินผลกระทบสิ่งแวดล้อมที่ได้รับความเห็นชอบไว้แล้ว ให้หน่วยงานผู้อนุมัติหรืออนุญาตรับจดแจ้งให้เป็นไปตามหลักเกณฑ์และเงื่อนไขที่กำหนดไว้ในกฎหมายนั้นๆ ต่อไป พร้อมกับให้จัดทำสำเนาการเปลี่ยนแปลงดังกล่าว ข้างต้นที่รับจดแจ้งไว้แจ้งให้สำนักงานนโยบายและแผนทรัพยากรธรรมชาติและสิ่งแวดล้อมเพื่อทราบ</p> <p>2) หากหน่วยงานผู้อนุมัติหรืออนุญาตเห็นว่าการเปลี่ยนแปลงดังกล่าวอาจกระทบต่อสาระสำคัญในรายงานการประเมินผลกระทบสิ่งแวดล้อมที่ได้รับความเห็นชอบไว้แล้วให้หน่วยงานผู้อนุมัติหรืออนุญาตจัดส่งรายงานการเปลี่ยนแปลงดังกล่าวให้สำนักงานนโยบายและแผนทรัพยากรธรรมชาติและสิ่งแวดล้อม เพื่อเสนอให้คณะกรรมการผู้ชำนาญการพิจารณา</p>	<p>- ภายหลังได้รับการเห็นชอบในรายงานการประเมินผลกระทบสิ่งแวดล้อม (EIA) ตามหนังสือที่ ทส.1010.5/7321 ลงวันที่ 2 มิถุนายน 2563 ต่อมาโครงการได้แจ้งเปลี่ยนแปลงรายละเอียดโครงการ และได้นำส่งเอกสารแจ้งต่อสำนักงานโยธา กรุงเทพมหานคร พิจารณาแล้ว มีรายละเอียดเปลี่ยนแปลง ดังนี้ 1) ส่วนอาคารโรงแรม โดยแจ้งปรับลดจำนวนห้องพักจาก 532 ห้อง เป็น 504 ห้อง 2) พื้นที่ส่วนสำนักงาน จาก 37,882 ตารางเมตร เป็น 21,683 ตารางเมตร ตามหนังสือที่ กท 0937/ก. 103 ลงวันที่ 15 กุมภาพันธ์ 2566 และได้รับใบรับรองการก่อสร้าง ดัดแปลงอาคารหรือเคลื่อนย้ายอาคารประเภทควบคุมการใช้อาคาร (แบบ อ.5) เลขที่ 171/2566 เมื่อวันที่ 2 พฤศจิกายน 2566 เป็นตึก 35 ชั้น ชั้นลอย 2 ชั้น และชั้นใต้ดิน 3 ชั้น (ทาวเวอร์ M1= ตึก 33 ชั้น, M2= ตึก 35 ชั้น) จำนวน 1 หลัง เพื่อใช้เป็น อาคารพาณิชย์ (ร้านค้า) ภัตตาคารอาหาร โรงแรม (504 ห้อง) สำนักงาน และจอดรถยนต์ และได้ใบอนุญาตประกอบธุรกิจโรงแรม เลขที่ 223/2566 ภายใต้ชื่อ “โรงแรม ม็อกซี่ ราชประสงค์” (Moxy Bangkok Ratchaprasong Hotel) ออกให้ ณ. วันที่ 6 ธันวาคม 2566</p>	-	<p>- ภาคผนวกที่ 1-1</p> <p>- ภาคผนวกที่ 1-2</p> <p>- ภาคผนวกที่ 1-3</p> <p>- ภาคผนวกที่ 1-4</p>

ตารางที่ 2-2 ผลการปฏิบัติตามมาตรการป้องกันและแก้ไขผลกระทบสิ่งแวดล้อม (ระยะดำเนินการ) ระหว่างเดือนมกราคม - ธันวาคม 2568

มาตรการป้องกันและแก้ไขผลกระทบสิ่งแวดล้อม	ผลการปฏิบัติตามมาตรการฯ	ปัญหาอุปสรรค การแก้ไข/หมายเหตุ	เอกสารอ้างอิง
รายงานการประเมินผลกระทบสิ่งแวดล้อม (คชก.) ชุดที่เกี่ยวข้องให้ความเห็นชอบประกอบก่อนดำเนินการเปลี่ยนแปลง และเมื่อโครงการได้รับอนุมัติหรืออนุญาตให้มีการเปลี่ยนแปลงให้หน่วยงานผู้อนุมัติหรืออนุญาตแจ้งผลการเปลี่ยนแปลงดังกล่าวให้สำนักงานนโยบายและแผนทรัพยากรธรรมชาติและสิ่งแวดล้อมเพื่อทราบ			
4. หากได้รับการร้องเรียนจากประชาชนว่าได้รับความเดือดร้อนรำคาญจากกิจกรรมการดำเนินโครงการหรือโครงการก่อให้เกิดความเสียหายแก่สาธารณสมบัติ หรือชีวิตและทรัพย์สินของประชาชน เจ้าของโครงการจะต้องดำเนินการแก้ไขปัญหาดังกล่าวโดยเร็ว และแจ้งหน่วยงานอนุญาต สำนักงานนโยบายและแผนทรัพยากรธรรมชาติและสิ่งแวดล้อม และหน่วยงานที่เกี่ยวข้องเพื่อหาแนวทางและมาตรการในการแก้ไขปัญหาต่อไป	- จากการดำเนินการที่ผ่านมาระหว่างเดือนมกราคม – ธันวาคม 2568 โครงการยังไม่ได้รับเรื่องร้องเรียนจากการเปิดดำเนินการแต่อย่างใด อย่างไรก็ตามเพื่อติดตามตรวจสอบผลกระทบและข้อร้องเรียนจากประชาชนกรณีได้รับความเดือดร้อน โครงการได้จัดให้มีช่องทางในการติดต่อ และเจ้าหน้าที่สำหรับดำเนินการแก้ไขปัญหาดังกล่าว	-	- รูปที่ 2-1 - ภาคผนวกที่ 2-1
5. ในกรณีที่มีการโอนสิทธิ์เจ้าของโครงการเดิม (ผู้โอน) มีหน้าที่ต้องแจ้งให้เจ้าของโครงการใหม่ (ผู้รับโอน) ทราบถึงสิทธิและหน้าที่ในการปฏิบัติตามมาตรการป้องกันและแก้ไขผลกระทบสิ่งแวดล้อม และมาตรการติดตามตรวจสอบผลกระทบสิ่งแวดล้อม ที่ระบุไว้ในรายงานการประเมินผลกระทบสิ่งแวดล้อมอย่างเคร่งครัด หากผู้โอนไม่มีหลักฐานการแจ้งสิทธิและหน้าที่ และหลักฐานการรับทราบถึงสิทธิและหน้าที่ดังกล่าวให้ถือว่าผู้โอนยังต้องรับผิดชอบตามสิทธิและหน้าที่ที่กำหนดไว้ในมาตรการป้องกันและแก้ไขผลกระทบสิ่งแวดล้อม และมาตรการติดตามตรวจสอบผลกระทบสิ่งแวดล้อมที่ระบุไว้ในรายงานการประเมินผลกระทบสิ่งแวดล้อมอย่างเคร่งครัด	- โครงการยึดถือและปฏิบัติตามมาตรการป้องกันและแก้ไขผลกระทบสิ่งแวดล้อม และมาตรการติดตามตรวจสอบผลกระทบสิ่งแวดล้อมตามที่เสนอไว้ในรายงานการประเมินผลกระทบสิ่งแวดล้อมในระยะดำเนินการอย่างเคร่งครัด	-	-

ตารางที่ 2-2 (ต่อ) ผลการปฏิบัติตามมาตรการป้องกันและแก้ไขผลกระทบสิ่งแวดล้อม (ระยะดำเนินการ) ระหว่างเดือนมกราคม - ธันวาคม 2568

มาตรการป้องกันและแก้ไขผลกระทบสิ่งแวดล้อม	ผลการปฏิบัติตามมาตรการฯ	ปัญหาอุปสรรค การแก้ไข/หมายเหตุ	เอกสารอ้างอิง
1 ทรัพยากรสิ่งแวดล้อมทางกายภาพ			
1.1 สภาพภูมิประเทศ			
ไม่มีมาตรการป้องกันและแก้ไขผลกระทบสิ่งแวดล้อมกำหนด	-	-	-
1.2 ทรัพยากรดิน			
ไม่มีมาตรการป้องกันและแก้ไขผลกระทบสิ่งแวดล้อมกำหนด	-	-	-
1.3 คุณภาพอากาศ			
1. พื้นที่โครงการที่ไม่มีสิ่งก่อสร้างปกคลุมให้ปลูกต้นไม้และพืชปกคลุมดิน	- โครงการจัดให้มีพื้นที่สีเขียว มีการปลูกต้นไม้และพืชปกคลุมดินโดยรอบพื้นที่ อีกทั้งมีเจ้าหน้าที่คอยดูแลพื้นที่สีเขียวและปลูกต้นไม้ซ่อมแซมขุดเชยตลอดระยะดำเนินการ	-	- รูปที่ 2-2 - รูปที่ 2-3
2. ติดป้าย “ห้ามติดเครื่องขณะจอดรอ” ที่ลานจอดรถในจุดที่เห็นได้ง่ายและชัดเจน	- โครงการติดป้าย “โปรดดับเครื่องยนต์ขณะจอด” ไว้บริเวณลานจอดรถในจุดที่เห็นได้ง่ายและชัดเจน	-	- รูปที่ 2-4
3. ให้พนักงานของโครงการทำความสะอาดถนนภายในโครงการเป็นประจำตามความเหมาะสม	- โครงการจัดให้มีให้พนักงานทำความสะอาดถนนภายในโครงการเป็นประจำตามความเหมาะสม	-	- รูปที่ 2-5
4. กำชับให้เจ้าหน้าที่รักษาความปลอดภัยควบคุมดูแลให้ผู้ขับขีรยนต์ปฏิบัติตามป้ายเตือนภายในโครงการอย่างเคร่งครัด	- โครงการจัดให้มีให้เจ้าหน้าที่รักษาความปลอดภัย และอำนวยความสะดวกด้านจราจรดูแลให้ผู้ขับขีรยนต์ปฏิบัติตามป้ายเตือนภายในโครงการอย่างเคร่งครัด	-	- รูปที่ 2-6
5. ไม่นยันต้นไม้ปลูกในพื้นที่โครงการสามารถดูดซับ CO ₂ ได้ 13,589 กิโลกรัม/ชั่วโมง ดังนั้นไม่นยันต้นไม้โครงการจะสามารถดูดซับ CO ₂ ที่เกิดขึ้น 9,264 กิโลกรัม/ชั่วโมง ได้ทั้งหมด	- โครงการจัดให้มีพื้นที่สีเขียว มีการปลูกต้นไม้และพืชปกคลุมดินโดยรอบพื้นที่ ซึ่งสามารถดูดซับ CO ₂ ที่เกิดขึ้น	-	- รูปที่ 2-2 - รูปที่ 2-3
6. ดูแลรักษาต้นไม้ให้เจริญเติบโตงอกงามในกรณีที่ต้นไม้ตายให้ปลูกใหม่ทดแทน	- โครงการจัดให้มีพื้นที่สีเขียว มีการปลูกต้นไม้และพืชปกคลุมดินโดยรอบพื้นที่ อีกทั้งมีเจ้าหน้าที่คอยดูแลพื้นที่สีเขียวและปลูกต้นไม้ซ่อมแซมขุดเชยตลอดระยะดำเนินการ	-	- รูปที่ 2-2 - รูปที่ 2-3

ตารางที่ 2-2 (ต่อ) ผลการปฏิบัติตามมาตรการป้องกันและแก้ไขผลกระทบสิ่งแวดล้อม (ระยะดำเนินการ) ระหว่างเดือนกรกฎาคม - ธันวาคม 2568

มาตรการป้องกันและแก้ไขผลกระทบสิ่งแวดล้อม	ผลการปฏิบัติตามมาตรการฯ	ปัญหาอุปสรรค การแก้ไข/หมายเหตุ	เอกสารอ้างอิง
1.3 คุณภาพอากาศ (ต่อ)			
7. จัดให้มีการปลูกต้นไม้ภายในโครงการ โดยไม้ยืนต้นจะบดบังแสงแดดไม่ให้กระทบพื้นหรือผนังของอาคารลดการถ่ายเทความร้อนจากอากาศสู่ผนัง และการคายน้ำของต้นไม้จะเพิ่มความชุ่มชื้นและลดอุณหภูมิของอากาศ ส่วนไม้พุ่มและไม้คลุมดินช่วยสะท้อนรังสีความร้อนจากพื้นดินกลับสู่บรรยากาศ ลดความร้อนที่เข้าสู่ตัวอาคาร	- โครงการจัดให้มีพื้นที่สีเขียว มีการปลูกต้นไม้และพืชปกคลุมดินโดยรอบพื้นที่ อีกทั้งมีเจ้าหน้าที่คอยดูแลพื้นที่สีเขียวและปลูกต้นไม้ซ่อมแซมขุดเซตตลอดระยะดำเนินการ	-	- รูปที่ 2-2 - รูปที่ 2-3
1.4 เสียง และความสั่นสะเทือน			
1) เสียง			
1. ติดป้ายจำกัดความเร็วของรถยนต์ภายในพื้นที่โครงการที่ 30 กม./ชม. เพื่อป้องกันเสียงดังจากเครื่องยนต์	- โครงการติดตั้งป้ายจำกัดความเร็วของรถยนต์ไม่เกิน 20 กิโลเมตร/ชั่วโมง ไว้บริเวณภายในโครงการเพื่อป้องกันเสียงดังจากเครื่องยนต์	-	- รูปที่ 2-7
2. ติดตั้งป้ายเตือนไม่ให้มีการเบิ้ลเครื่องยนต์ และ/หรือกดแตรโดยไม่จำเป็น	- โครงการติดตั้งป้ายห้ามกดแตรไว้บริเวณภายในโครงการ	-	- รูปที่ 2-8
3. ไม่จัดกิจกรรมที่มีเสียงดังรบกวนภายนอกอาคารภายหลังเวลา 22.00 น.	- โครงการได้กำหนดระเบียบและข้อปฏิบัติห้ามจัดกิจกรรมที่มีเสียงดังรบกวน ทั้งภายในและภายนอกอาคาร พร้อมทั้งติดป้ายงดใช้เสียง/ห้ามส่งเสียงดัง ไว้ภายในพื้นที่โครงการ	-	- รูปที่ 2-9 - ภาคผนวกที่ 2-2
2) ความสั่นสะเทือน			
ไม่มีมาตรการป้องกันและแก้ไขผลกระทบสิ่งแวดล้อมกำหนด	-	-	-
1.5 ทรัพยากรน้ำ			
1) น้ำผิวดิน			
ไม่มีมาตรการป้องกันและแก้ไขผลกระทบสิ่งแวดล้อมกำหนด	-	-	-
2) น้ำใต้ดิน			
ไม่มีมาตรการป้องกันและแก้ไขผลกระทบสิ่งแวดล้อมกำหนด	-	-	-

ตารางที่ 2-2 (ต่อ) ผลการปฏิบัติตามมาตรการป้องกันและแก้ไขผลกระทบสิ่งแวดล้อม (ระยะดำเนินการ) ระหว่างเดือนกรกฎาคม - ธันวาคม 2568

มาตรการป้องกันและแก้ไขผลกระทบสิ่งแวดล้อม	ผลการปฏิบัติตามมาตรการฯ	ปัญหาอุปสรรค การแก้ไข/หมายเหตุ	เอกสารอ้างอิง
2 ทรัพยากรสิ่งแวดล้อมชีวภาพ			
ไม่มีมาตรการป้องกันและแก้ไขผลกระทบสิ่งแวดล้อมกำหนด			
3 คุณค่าการใช้ประโยชน์ของมนุษย์			
3.1 การใช้น้ำ			
1) ความเพียงพอในการจ่ายน้ำภายในโครงการ			
<p>1. จัดให้มีการสำรองน้ำใช้สำหรับส่วนต่างๆ ของอาคาร ดังนี้</p> <ul style="list-style-type: none"> ■ ส่วนพาณิชยกรรม (Podium) มีการสำรองน้ำใช้ที่ถังเก็บน้ำประปาใต้ดิน และถังเก็บน้ำประปาชั้น 11 ปริมาตรรวม 1,997 ลบ.ม. ■ ส่วนโรงแรม (TOWER M1) มีการสำรองน้ำใช้ในถังเก็บน้ำประปาชั้น 10 ปริมาตรรวม 699 ลบ.ม. ■ ส่วนสำนักงาน (TOWER M2) มีการสำรองน้ำใช้ในถังเก็บน้ำประปาชั้น 11 และชั้น 34 ปริมาตรรวม 282 ลบ.ม. 	<p>- โครงการจัดให้มีถังสำรองน้ำใช้สำหรับส่วนต่างๆ ภายในอาคารโครงการ ประกอบไปด้วย 1. ส่วนพาณิชยกรรม (Podium) มีการสำรองน้ำใช้ที่ถังเก็บน้ำประปาใต้ดินและถังเก็บน้ำประปาชั้น 11</p> <p>2. ส่วนโรงแรม (TOWER M1) มีการสำรองน้ำใช้ในถังเก็บน้ำประปาชั้น 10</p> <p>3. ส่วนสำนักงาน (TOWER M2) สำรองน้ำใช้ในถังเก็บน้ำประปาชั้น 11 และชั้น 34</p>	-	- รูปที่ 2-10
<p>- จัดให้มีมาตรการประหยัดน้ำ ดังนี้</p> <ul style="list-style-type: none"> ■ ติดตั้งสุขภัณฑ์ประหยัดน้ำภายในโครงการ ■ ประชาสัมพันธ์และรณรงค์ให้ประหยัดน้ำในการใช้ชีวิตประจำวันให้พนักงานและผู้ใช้บริการทราบทั่วกันอย่างต่อเนื่อง ผ่านทางป้ายประกาศที่บอร์ดประชาสัมพันธ์ และติดสติ๊กเกอร์บริเวณเหนือก๊อกน้ำในห้องน้ำ 	<p>- โครงการได้ติดตั้งสุขภัณฑ์ประหยัดน้ำ พร้อมทั้งประชาสัมพันธ์และรณรงค์เจ้าหน้าที่/พนักงานและผู้ใช้บริการผ่านป้ายประชาสัมพันธ์และการติดสติ๊กเกอร์ภายในห้องน้ำ</p>	-	<p>- รูปที่ 2-11</p> <p>- รูปที่ 2-12</p>

ตารางที่ 2-2 (ต่อ) ผลการปฏิบัติตามมาตรการป้องกันและแก้ไขผลกระทบสิ่งแวดล้อม (ระยะดำเนินการ) ระหว่างเดือนกรกฎาคม - ธันวาคม 2568

มาตรการป้องกันและแก้ไขผลกระทบสิ่งแวดล้อม	ผลการปฏิบัติตามมาตรการฯ	ปัญหาอุปสรรค การแก้ไข/หมายเหตุ	เอกสารอ้างอิง
3.1 การใช้น้ำ (ต่อ)			
<ul style="list-style-type: none">ถ้าพบว่ามี การรั่วไหลของท่อ น้ำใช้/การ ชำรุดของ สุขภัณฑ์ภายในห้องน้ำ ให้แจ้งเจ้าหน้าที่ของโครงการทันที เพื่อให้ เจ้าหน้าที่ฝ่ายช่างแก้ไขปัญหาดังกล่าวตรวจสอบการรั่วไหลของน้ำทั้งที่ระบบท่อและสุขภัณฑ์ เป็นประจำทุกเดือน เพื่อลดการสูญเสียอย่างเปล่าประโยชน์ ถ้าพบว่ามี การรั่วไหล/ชำรุด ให้ซ่อมแซมทันทีไม่ควรรดน้ำต้นไม้ตอนแดดจัดให้รดน้ำในตอนเช้าและ ตอนเย็น และรดน้ำต้นไม้ด้วย Sprinkler หรือฝักบัวรดน้ำแทน การรดน้ำด้วยการฉีดน้ำด้วยสายยาง	<ul style="list-style-type: none">โครงการมีเจ้าหน้าที่ตรวจสอบการรั่วไหลของท่อ น้ำ ทั้งในระบบ ท่อและสุขภัณฑ์ภายในห้องน้ำเป็นประจำ หากพบการชำรุด เจ้าหน้าที่จะดำเนินการซ่อมแซมทันทีโครงการปฏิบัติตามมาตรการอย่างเคร่งครัด เพื่อไม่ให้เกิด ผลกระทบต่อการใช้น้ำภายในโครงการ	-	<ul style="list-style-type: none">รูปที่ 2-11รูปที่ 2-12
2) ผลกระทบจากคุณภาพน้ำใช้			
1. ถังเก็บน้ำใช้มีฝาเปิด-ปิด 2 ฝา เพื่อความสะดวกในการ บำรุงรักษา และการทำความสะอาด	- โครงการออกแบบถังเก็บน้ำใช้ให้มีฝาเปิด-ปิด 2 ฝา เพื่อความ สะดวกในการบำรุงรักษา และการทำความสะอาด	-	- รูปที่ 2-10
2. ล้างทำความสะอาดถังเก็บน้ำใช้อย่างน้อยปีละครั้ง	- โครงการอยู่ระหว่างกำหนดแผนล้างทำความสะอาดถังเก็บน้ำใช้ (โครงการได้ดำเนินการล้างทำความสะอาดถังเก็บน้ำใช้ก่อนส่ง มอบงานในช่วงปลายปี 2566)	-	<ul style="list-style-type: none">รูปที่ 2-10ภาคผนวกที่ 2-3
3) ผลกระทบต่อการใช้น้ำของชุมชนใกล้เคียง			
1. กำหนดให้ปิดวาล์วน้ำประปาที่เข้าสู่ถังเก็บน้ำใช้ของ โครงการในช่วงเวลาที่ต้องการใช้น้ำของชุมชนสูง (05.00- 10.00 น. และ 16.00-22.00 น.) และเปิดวาล์วน้ำประปาที่เข้าสู่ ถังเก็บน้ำใช้ของโครงการในช่วงเวลาที่ต้องการใช้น้ำของ ชุมชนต่ำ (10.00-16.00 น. และ 22.00-05.00 น.) เพื่อไม่ให้เกิด ปัญหาน้ำประปาไหลอ่อนกับอาคารที่อยู่ในพื้นที่ข้างเคียง	- โครงการปฏิบัติตามมาตรการอย่างเคร่งครัด เพื่อไม่ให้เกิด ผลกระทบต่อการใช้น้ำของชุมชนใกล้เคียง	-	-

ตารางที่ 2-2 (ต่อ) ผลการปฏิบัติตามมาตรการป้องกันและแก้ไขผลกระทบสิ่งแวดล้อม (ระยะดำเนินการ) ระหว่างเดือนกรกฎาคม - ธันวาคม 2568

มาตรการป้องกันและแก้ไขผลกระทบสิ่งแวดล้อม	ผลการปฏิบัติตามมาตรการฯ	ปัญหาอุปสรรค การแก้ไข/หมายเหตุ	เอกสารอ้างอิง
3.1 การใช้น้ำ (ต่อ)			
3) ผลกระทบต่อการใช้น้ำของชุมชนใกล้เคียง			
2. ระบบจ่ายน้ำของโครงการจะรับน้ำจากท่อประปาของการประปาปทุมธานีผ่านมาตรวัดน้ำ ซึ่งเป็นตัวควบคุมอัตราการไหลของน้ำสู่ถังเก็บน้ำใต้ดิน แล้วจึงจ่ายน้ำจากถังเก็บน้ำใต้ดินเข้าสู่ถังเก็บน้ำใช้สำหรับส่วนต่างๆ ภายในอาคารจึงไม่ก่อให้เกิดปัญหาน้ำประปาไหลอ่อนกับอาคารที่อยู่ปลายท่อประปา	- โครงการปฏิบัติตามมาตรการอย่างเคร่งครัด เพื่อไม่ให้เกิดผลกระทบต่อการใช้น้ำของชุมชนใกล้เคียง	-	- รูปที่ 2-10
3.2 การจัดการน้ำเสียและสิ่งปฏิกูล			
1) ประสิทธิภาพของระบบบำบัดน้ำเสีย			
1. จัดให้มีระบบบำบัดน้ำเสียชนิดเติมอากาศแบบ Deep Shaft ที่ออกแบบให้มีขนาดความสามารถ 1,325 ลบ.ม./วัน และน้ำทิ้งที่มีค่า BOD ไม่เกิน 20 mg/l จะระบายออกสู่ท่อระบาย	- โครงการมีการติดตั้งระบบบำบัดน้ำเสียชนิดเติมอากาศแบบ Deep Shaft สามารถรองรับและบำบัดน้ำทิ้งให้มีค่า BOD ไม่เกิน 20 mg/l ก่อนระบายออกสู่ท่อระบายสาธารณะ	-	- รูปที่ 2-14
2. น้ำเสียจากห้องพักขยะรวมจะรวบรวมเข้าสู่ระบบบำบัดน้ำเสีย	- น้ำเสียจากห้องพักขยะรวมจะรวบรวมเข้าสู่ระบบบำบัดน้ำเสียของโครงการ	-	- รูปที่ 2-14
3. ประสานงานกับสำนักงานเขตปทุมธานีให้เข้ามาสูบกากไขมันที่บ่อเก็บกากไขมัน (FOG Tank) ไปกำจัดเป็นประจำทุกสัปดาห์หรือตามความเหมาะสม	- โครงการได้ประสานบริษัท เอ็นไวร์ โอเปอเรชั่น จำกัด เข้ามาดำเนินการสูบกากไขมันและสิ่งปฏิกูลไปกำจัดตามความเหมาะสม	-	- รูปที่ 2-15 - ภาคผนวกที่ 2-4
4. ประสานงานให้รถสูบล้างสิ่งปฏิกูลของบริษัทเอกชนที่ได้รับอนุญาตจากสำนักสิ่งแวดล้อม กทม. เข้ามาสูบล้างจากถังเก็บตะกอนทุกเดือนหรือตามความเหมาะสม	- โครงการได้ประสานบริษัท เอ็นไวร์ โอเปอเรชั่น จำกัด เข้ามาดำเนินการสูบกากไขมันและสิ่งปฏิกูลไปกำจัดตามความเหมาะสม	-	- รูปที่ 2-15 - ภาคผนวกที่ 2-4
5. ติดตั้งท่อรวบรวมละอองน้ำเสียจากระบบบำบัดน้ำเสียและปลายท่อมีการติดตั้งตัวกรอง Activated Carbon ขนาด 0.30 ม. ยาว 1.00 ม. สำหรับกรองละอองน้ำเสีย	- โครงการติดตั้งท่อรวบรวมละอองน้ำเสียจากระบบบำบัดและตัวกรอง Activated Carbon สำหรับกรองละอองน้ำเสีย	-	- รูปที่ 2-14

ตารางที่ 2-2 (ต่อ) ผลการปฏิบัติตามมาตรการป้องกันและแก้ไขผลกระทบสิ่งแวดล้อม (ระยะดำเนินการ) ระหว่างเดือนกรกฎาคม - ธันวาคม 2568

มาตรการป้องกันและแก้ไขผลกระทบสิ่งแวดล้อม	ผลการปฏิบัติตามมาตรการฯ	ปัญหาอุปสรรค การแก้ไข/หมายเหตุ	เอกสารอ้างอิง
3.2 การจัดการน้ำเสียและสิ่งปฏิกูล (ต่อ)			
1) ประสิทธิภาพของระบบบำบัดน้ำเสีย (ต่อ)			
6. จัดให้มีผู้ที่มีความรู้และประสบการณ์ในการดูแลและบำรุงรักษาระบบบำบัดน้ำเสียรับผิดชอบการดูแลระบบบำบัดน้ำเสียของโครงการ	- โครงการจัดให้มีเจ้าหน้าที่ตรวจสอบการทำงานของระบบบำบัดน้ำเสียเป็นประจำ ในกรณีระบบบำบัดน้ำเสียเกิดการเสียหายหรือชำรุด เจ้าหน้าที่จะดำเนินการแก้ไขทันที	-	- รูปที่ 2-16 - ภาคผนวกที่ 2-3
2) การเก็บสถิติและจัดทำรายงานสรุปผลการทำงานของระบบบำบัดน้ำเสีย			
1. ปฏิบัติตามกฎหมายกระทรวง เรื่องกำหนดหลักเกณฑ์ วิธีการ และแบบการเก็บสถิติ และข้อมูลการจัดทำบันทึกรายละเอียด และรายงานสรุปผลการทำงานของระบบบำบัดน้ำเสีย พ.ศ. 2555 ดังนี้			
▪ จัดให้มีการเก็บสถิติและข้อมูลซึ่งแสดงผลการทำงานของระบบบำบัดน้ำเสียในแต่ละวัน และจัดทำบันทึกรายละเอียดดังกล่าวตามแบบ ทส.1 และเก็บไว้เป็นระยะเวลาสองปี	- โครงการจัดให้มีการเก็บสถิติและข้อมูลซึ่งแสดงผลการทำงานของระบบบำบัดน้ำเสียในแต่ละวันและจัดทำบันทึกรายละเอียดตามแบบ ทส.1	-	- ภาคผนวกที่ 2-5
▪ จัดทำรายงานสรุปผลการทำงานของระบบบำบัดน้ำเสียในแต่ละเดือนตามแบบ ทส.2 และเสนอรายงานดังกล่าวต่อสำนักงานเขตปทุมวันภายในวันที่ 15 ของเดือนถัดไปหรือส่งทางไปรษณีย์ตอบรับหรือรายงานด้วยวิธีทางอิเล็กทรอนิกส์	- โครงการจัดทำรายงานสรุปผลการทำงานของระบบบำบัดน้ำเสียในแต่ละเดือนตามแบบ ทส.2 และเสนอรายงานดังกล่าวต่อสำนักงานเขตปทุมวันภายในวันที่ 15 ของเดือนถัดไป	-	- ภาคผนวกที่ 2-6

ตารางที่ 2-2 (ต่อ) ผลการปฏิบัติตามมาตรการป้องกันและแก้ไขผลกระทบสิ่งแวดล้อม (ระยะดำเนินการ) ระหว่างเดือนกรกฎาคม - ธันวาคม 2568

มาตรการป้องกันและแก้ไขผลกระทบสิ่งแวดล้อม	ผลการปฏิบัติตามมาตรการฯ	ปัญหาอุปสรรค การแก้ไข/หมายเหตุ	เอกสารอ้างอิง
3.2 การจัดการน้ำเสียและสิ่งปฏิกูล (ต่อ)			
3) ความสะอาดในการดูแลบำรุงรักษาระบบบำบัดน้ำเสีย			
<p>1. กำหนดให้มีมาตรการในการดูแลและบำรุงรักษาระบบบำบัดน้ำเสีย ไม่ให้ส่งผลกระทบต่อผู้ที่สัญจรภายในโครงการ ดังนี้</p> <ul style="list-style-type: none"> กำหนดให้มีการดำเนินการดูแลบำรุงรักษาและซ่อมแซมระบบบำบัดน้ำเสียในช่วงเวลาที่มีรถยนต์สัญจรผ่านในบริเวณดังกล่าวน้อย 	- โครงการปฏิบัติตามมาตรการอย่างเคร่งครัด	-	-
<ul style="list-style-type: none"> ติดประกาศแจ้งกำหนดวัน-เวลาที่จะดำเนินการดูแลและบำรุงรักษาระบบบำบัดน้ำเสียให้กับผู้ใช้บริการและพนักงานทราบล่วงหน้า และดำเนินการให้แล้วเสร็จภายในเวลาดังกล่าว 	- โครงการปฏิบัติตามมาตรการอย่างเคร่งครัด	-	-
<ul style="list-style-type: none"> จัดให้มีการกั้นพื้นที่โดยการขึงเชือกและวางกรวยยางพร้อมติดตั้งป้าย/สัญลักษณ์/สัญญาณไฟในบริเวณที่ดำเนินการดูแลและซ่อมแซมระบบบำบัดน้ำเสียให้ผู้สัญจรผ่านไปมาเห็นได้ชัดเจน 	- โครงการปฏิบัติตามมาตรการอย่างเคร่งครัด	-	- รูปที่ 2-17
<ul style="list-style-type: none"> จัดให้มีเจ้าหน้าที่รักษาความปลอดภัยดูแลและอำนวยความสะดวกด้านจราจรในบริเวณที่มีการดูแลบำรุงรักษาและซ่อมแซมระบบบำบัดน้ำเสียตลอดระยะเวลาที่ดำเนินการ 	- โครงการมีเจ้าหน้าที่รักษาความปลอดภัยดูแลและอำนวยความสะดวกด้านจราจรในบริเวณที่มีการดูแลบำรุงรักษาและซ่อมแซมระบบบำบัดน้ำเสียตลอดระยะเวลาที่ดำเนินการ	-	- รูปที่ 2-6
<ul style="list-style-type: none"> ตรวจสอบความเรียบร้อยของพื้นที่ภายหลังการดำเนินการบำรุงรักษาระบบบำบัดน้ำเสียแล้วเสร็จก่อนเปิดการจราจร 	- โครงการมีเจ้าหน้าที่ตรวจสอบความเรียบร้อยของพื้นที่ภายหลังการดำเนินการบำรุงรักษาระบบบำบัดน้ำเสียแล้วเสร็จก่อนเปิดการจราจร	-	- รูปที่ 2-6

ตารางที่ 2-2 (ต่อ) ผลการปฏิบัติตามมาตรการป้องกันและแก้ไขผลกระทบสิ่งแวดล้อม (ระยะดำเนินการ) ระหว่างเดือนกรกฎาคม - ธันวาคม 2568

มาตรการป้องกันและแก้ไขผลกระทบสิ่งแวดล้อม	ผลการปฏิบัติตามมาตรการฯ	ปัญหาอุปสรรค การแก้ไข/หมายเหตุ	เอกสารอ้างอิง
3 คุณค่าการใช้ประโยชน์ของมนุษย์ (ต่อ)			
3.3 การระบายน้ำและป้องกันน้ำท่วม			
1. จัดให้มีบ่อหน่วงน้ำใต้ดิน A และ B ปริมาตร 490 และ 371 ลบ.ม. ซึ่งเพียงพอสำหรับรองรับน้ำฝนส่วนเกิน 424 และ 337 ลบ.ม. ตามลำดับ	- โครงการได้จัดให้มีบ่อหน่วงน้ำใต้ดิน A และ B (Tower M1 และ Tower M2) เพื่อรองรับน้ำฝนส่วนเกินที่เกิดขึ้นได้อย่างเพียงพอ	-	- รูปที่ 2-18
2. จัดให้มีการระบายน้ำจากบ่อหน่วงน้ำ A และ B ด้วยเครื่องสูบน้ำออกสู่ท่อพักสุดท้ายเข้าสู่ท่อระบายน้ำสาธารณะผ่านท่อระบายน้ำขนาด 0.40 ม. slope 1:200 มีอัตราการระบายน้ำ 0.086 ลบ.ม./วินาที (น้ำไหลไม่เต็มท่อ) ซึ่งไม่เกินอัตราการระบายน้ำหลักสูงสุดของก่อนพัฒนา (0.106 และ 0.097 ลบ.ม./วินาที)	- โครงการได้จัดให้มีบ่อหน่วงน้ำใต้ดิน A และ B (Tower M1 และ Tower M2) เพื่อรองรับน้ำฝนส่วนเกินที่เกิดขึ้น พร้อมทั้งติดตั้งปั๊มสำหรับสูบน้ำออกสู่ท่อพักสุดท้ายเข้าสู่ท่อระบายน้ำสาธารณะด้านหน้าโครงการ	-	- รูปที่ 2-18 - รูปที่ 2-19
3. ทำความสะอาดท่อระบายน้ำและบ่อพักของโครงการเป็นประจำตามความเหมาะสม โดยเฉพาะในช่วงก่อนเข้าฤดูฝน	- โครงการได้จัดให้มีเจ้าหน้าที่ตรวจสอบระบบระบายน้ำและบ่อพักของโครงการเป็นประจำตามความเหมาะสม	-	- รูปที่ 2-20
3.4 การจัดการขยะ			
1. จัดให้มีถังขยะแยกตามประเภทของขยะ โดยใช้สีเขียว สีฟ้า สีเหลือง และสีเทา สำหรับถังขยะย่อยสลาย ขยะทั่วไป ขยะรีไซเคิล และขยะอันตราย ตามลำดับ ด้านหน้าของถังมีข้อความระบุประเภทขยะที่มีขนาดและสีที่มองเห็นชัดเจน	- โครงการจัดให้มีภาชนะรองรับมูลฝอยแยกตามประเภท โดยด้านหน้าของถังจะระบุข้อความประเภทขยะที่มีขนาดและสีที่มองเห็นชัดเจน	-	- รูปที่ 2-21 - รูปที่ 2-22
2. จัดให้มีห้องพักขยะรวม M1 ที่ชั้น 1 ด้านทิศตะวันตก ขนาดพื้นที่ 146 ตร.ม. สำหรับรองรับขยะจากพื้นที่พาณิชย์ ส่วน M1 และโรงแรม และห้องพักขยะรวม M2 ที่ชั้น 1 ด้านทิศใต้ พื้นที่ 98 ตร.ม. สำหรับรองรับขยะจากพื้นที่พาณิชย์ส่วน M2 และสำนักงาน	- โครงการจัดให้มีห้องพักขยะรวม M1 ที่ชั้น 1 ด้านทิศตะวันตก เพื่อรองรับขยะจากพื้นที่ส่วนพาณิชย์และส่วนโรงแรม สำหรับห้องพักขยะรวม M2 จะตั้งอยู่ที่ชั้น 1 ด้านทิศใต้ จะรองรับขยะจากพื้นที่พาณิชย์และสำนักงาน	-	- รูปที่ 2-21 - รูปที่ 2-22

ตารางที่ 2-2 (ต่อ) ผลการปฏิบัติตามมาตรการป้องกันและแก้ไขผลกระทบสิ่งแวดล้อม (ระยะดำเนินการ) ระหว่างเดือนกรกฎาคม - ธันวาคม 2568

มาตรการป้องกันและแก้ไขผลกระทบสิ่งแวดล้อม	ผลการปฏิบัติตามมาตรการฯ	ปัญหาอุปสรรค การแก้ไข/หมายเหตุ	เอกสารอ้างอิง
3.4 การจัดการขยะ (ต่อ)			
3. ห้องพักขยะรวม M1 และ M2 ประกอบด้วย ห้องพักขยะย่อยสลาย ห้องพักขยะทั่วไป ห้องพักขยะรีไซเคิล และห้องพักขยะอันตราย ซึ่งสามารถรองรับปริมาณขยะย่อยสลาย ขยะทั่วไป และขยะรีไซเคิลได้ไม่น้อยกว่า 3 วัน และรองรับขยะอันตรายได้ไม่น้อยกว่า 15 วัน	- โครงการจัดให้มีห้องพักขยะรวม M1 และ M2 ประกอบด้วย ห้องพักขยะย่อยสลาย ห้องพักขยะทั่วไป ห้องพักขยะรีไซเคิล และห้องพักขยะอันตราย โดยจะมีการประสานให้สำนักงานเขต ปทุมวันเข้ามาดำเนินการรับไปกำจัดต่อไป	-	- รูปที่ 2-21 - รูปที่ 2-22 - ภาคผนวกที่ 2-7
4. รณรงค์ประชาสัมพันธ์ให้ผู้ใช้บริการและพนักงานแยก และทิ้งขยะลงในถังขยะตามประเภทของขยะ	- โครงการรณรงค์ประชาสัมพันธ์ให้ผู้ใช้บริการและพนักงานแยก และทิ้งขยะลงในถังขยะตามประเภท	-	- รูปที่ 2-23
5. จัดให้มีพนักงานรวบรวมขยะจากส่วนต่างๆ ของอาคาร ไปพักเก็บที่ห้องพักขยะรวมเป็นประจำทุกวัน วันละ 1-2 ครั้ง ตามความเหมาะสม	- โครงการจัดให้มีพนักงานรวบรวมขยะจากส่วนต่างๆ ของอาคาร ไปพักเก็บที่ห้องพักขยะรวมเป็นประจำทุกวัน	-	- รูปที่ 2-21
6. การเก็บขยะจากถังขยะให้ใช้วิธีดึงถุงพลาสติกจากถังขยะ ออกมามัดปากถุงให้มิดชิด และไม่ควรให้มีปริมาณหรือน้ำหนัก มากเกินไป แล้วนำถุงพลาสติกไปใหม่ไปสวมใส่แทนถุงเดิม	- โครงการปฏิบัติตามมาตรการหวั่นข้อการจัดการขยะอย่าง คร่งครัด	-	- รูปที่ 2-21
7. ตรวจสอบถังขยะให้อยู่ในสภาพดี กรณีที่พบว่ามีการชำรุด หรือเสียหายให้ซ่อมแซมหรือเปลี่ยนใหม่ทันที	- โครงการมีเจ้าหน้าที่ตรวจสอบถังขยะให้อยู่ในสภาพดี กรณีที่ พบมีการชำรุดหรือเสียหายจะดำเนินการซ่อมแซมหรือเปลี่ยน ใหม่ทันที	-	- รูปที่ 2-21
8. จัดให้มีการกำจัดกลิ่นจากห้องพักขยะย่อยสลาย M1 และ M2 และเพิ่มประสิทธิภาพในการกำจัดมีเทน โดยติดตั้ง พัดลมดูดอากาศขนาด 0.164 ลบ.ม./วินาที และ 0.111 ลบ.ม./ วินาที สำหรับดูดอากาศจากห้องพักขยะย่อยสลายเข้าสู่บ่อดิน ขนาดพื้นที่ 25.51 ตร.ม. และ 20.50 ตร.ม. ตามลำดับ	- โครงการติดตั้งพัดลมดูดอากาศภายในห้องพักขยะสำหรับ ดูดอากาศจากห้องพักขยะย่อยสลายเข้าสู่บ่อดิน	-	- รูปที่ 2-21 - รูปที่ 2-24

ตารางที่ 2-2 (ต่อ) ผลการปฏิบัติตามมาตรการป้องกันและแก้ไขผลกระทบสิ่งแวดล้อม (ระยะดำเนินการ) ระหว่างเดือนกรกฎาคม - ธันวาคม 2568

มาตรการป้องกันและแก้ไขผลกระทบสิ่งแวดล้อม	ผลการปฏิบัติตามมาตรการฯ	ปัญหาอุปสรรค การแก้ไข/หมายเหตุ	เอกสารอ้างอิง
3.4 การจัดการขยะ (ต่อ)			
9. จัดให้มีที่จัดรถขยะภายในโครงการ และอำนวยความสะดวกให้กับรถเก็บขยะของสำนักงานเขตปทุมวันให้เข้าเก็บขยะได้โดยสะดวก	- โครงการจัดให้มีที่จัดรถขยะภายในโครงการ และอำนวยความสะดวกให้กับรถเก็บขยะของสำนักงานเขตปทุมวันให้เข้าเก็บขยะได้โดยสะดวก	-	- รูปที่ 2-25
10. ประสานงานกับสำนักงานเขตปทุมวันให้รถเก็บขยะเข้ามาจัดเก็บขยะย่อยสลาย และขยะทั่วไปไปกำจัดเป็นประจำทุกวัน และขยะอันตรายทุก 15 วัน	- โครงการประสานสำนักงานเขตปทุมวันให้ในการเข้าเก็บขยะเข้ามาจัดเก็บขยะย่อยสลาย และขยะทั่วไปไปกำจัดเป็นประจำทุกวัน และขยะอันตรายทุก 15 วัน	-	- รูปที่ 2-25 - ภาคผนวกที่ 2-7
11. ขยะรีไซเคิลจะขายให้กับผู้รับซื้อของเก่าทุก 3 วัน หรือตามความเหมาะสม	- โครงการประสานหน่วยงานเข้ามาจัดเก็บขยะรีไซเคิลตามความเหมาะสม	-	-
12. ให้พนักงานทำความสะอาดถังขยะ ห้องพักขยะรวมและบริเวณที่จัดรถขยะเป็นประจำอย่างสม่ำเสมอ	- โครงการจัดให้มีพนักงานทำความสะอาดถังขยะ ห้องพักขยะรวมและบริเวณที่จัดรถขยะเป็นประจำอย่างสม่ำเสมอ	-	- รูปที่ 2-26
13. จัดให้มีที่รวบรวมน้ำเสียจากการล้างทำความสะอาดเข้าสู่ระบบบำบัดน้ำเสียของโครงการเพื่อบำบัดต่อไป	- โครงการจัดให้มีที่รวบรวมน้ำเสียจากการล้างทำความสะอาดเข้าสู่ระบบบำบัดน้ำเสียของโครงการเพื่อบำบัดต่อไป	-	-
3.5 พลังงานและไฟฟ้า			
1. จัดให้มีมาตรการอนุรักษ์พลังงานสำหรับเจ้าของโครงการ ผู้ใช้บริการและพนักงานปฏิบัติ ดังนี้ ก) มาตรการสำหรับเจ้าของโครงการ ▪ การออกแบบ (1) ออกแบบอาคารเป็นไปตามกฎกระทรวงกำหนดประเภท หรือขนาดของอาคาร และมาตรฐานหลักเกณฑ์ วิธีการในการออกแบบอาคารเพื่อการอนุรักษ์พลังงาน พ.ศ. 2552	- โครงการออกแบบอาคารให้เป็นไปตามกฎกระทรวง ตามมาตรฐานหลักเกณฑ์ วิธีการในการออกแบบอาคารเพื่อการอนุรักษ์พลังงาน พ.ศ. 2552	-	- รูปที่ 2-1

ตารางที่ 2-2 (ต่อ) ผลการปฏิบัติตามมาตรการป้องกันและแก้ไขผลกระทบสิ่งแวดล้อม (ระยะดำเนินการ) ระหว่างเดือนกรกฎาคม - ธันวาคม 2568

มาตรการป้องกันและแก้ไขผลกระทบสิ่งแวดล้อม	ผลการปฏิบัติตามมาตรการฯ	ปัญหาอุปสรรค การแก้ไข/หมายเหตุ	เอกสารอ้างอิง
3.5 พลังงานและไฟฟ้า (ต่อ)			
(2) เลือกใช้อุปกรณ์ที่ประหยัดพลังงานภายในอาคาร เช่น เครื่องใช้ไฟฟ้า หลอดไฟฟ้า ก๊อกน้ำ ฝักบัว เป็นต้น	- โครงการเลือกใช้อุปกรณ์ที่ประหยัดพลังงานภายในอาคาร เช่น เครื่องใช้ไฟฟ้า หลอดไฟฟ้า ก๊อกน้ำ เป็นต้น	-	- รูปที่ 2-11 - รูปที่ 2-27
■ การประหยัดและอนุรักษ์พลังงาน (1) ระบบไฟส่องสว่าง - ออกแบบติดตั้งชุด Power Monitoring ที่ตู้ MDB สำหรับวัดค่าพลังงาน ค่าต่างๆ และบันทึกค่าที่อ่านได้	- โครงการออกแบบและติดตั้งชุด Power Monitoring ที่ตู้ MDB สำหรับวัดค่าพลังงาน ค่าต่างๆ และบันทึกค่าที่อ่านได้	-	- รูปที่ 2-28
- ออกแบบระบบไฟฟ้าแสงสว่าง โดยใช้อุปกรณ์ที่ให้ประสิทธิภาพสูงสุด ประหยัดพลังงานและถูกต้องตาม พ.ร.บ. การส่งเสริมการอนุรักษ์พลังงาน ดังนี้ ■ ใช้ดวงโคมชนิดที่มีแผ่นช่วยสะท้อนและกระจายแสงแบบอลูมิเนียมเพื่อให้กระจายแสงได้สม่ำเสมอทุกพื้นที่ และได้ประสิทธิภาพสูงสุด การติดตั้งเป็นแบบฝังฝ้าและติดลอยตามพื้นที่ทำงานหรือพื้นที่ใช้งานต่างๆ โดยจัดให้มีความสว่างตามมาตรฐานสากลและประหยัดพลังงาน	- โครงการเลือกใช้แผ่นสะท้อนและกระจายแสงแบบอลูมิเนียมสำหรับหลอดไฟส่องสว่าง เพื่อให้แสงกระจายได้สม่ำเสมอ	-	- รูปที่ 2-27
■ ใช้หลอดไฟส่องสว่างชนิด LED ซึ่งเป็นหลอดไฟฟ้าชนิดประหยัดพลังงาน และให้ความสว่างสูงสุดภายในโครงการ	- โครงการเลือกใช้หลอดไฟส่องสว่างชนิด LED ที่เป็นหลอดไฟฟ้าชนิดประหยัดพลังงาน	-	- รูปที่ 2-27
■ ไฟส่วนกลางและไฟฉุกเฉินในบางส่วนควบคุมโดยระบบ Two Wire Remote สามารถควบคุมโปรแกรมการใช้ไฟแสงสว่างได้ตามต้องการ	- โครงการเลือกใช้สวิตช์แบบเปิด-ปิดแยกเฉพาะจุดที่สามารถควบคุมการใช้ไฟแสงสว่างได้ตามต้องการ	-	- รูปที่ 2-27
■ กำชับพนักงานให้ทำความสะอาดหลอดไฟฟ้าและโคมไฟในบริเวณพื้นที่ส่วนกลางอย่างสม่ำเสมอ	- โครงการรณรงค์และประชาสัมพันธ์พนักงานเกี่ยวกับมาตรการอนุรักษ์พลังงาน	-	- รูปที่ 2-29 - ภาคผนวกที่ 2-8

ตารางที่ 2-2 (ต่อ) ผลการปฏิบัติตามมาตรการป้องกันและแก้ไขผลกระทบสิ่งแวดล้อม (ระยะดำเนินการ) ระหว่างเดือนกรกฎาคม - ธันวาคม 2568

มาตรการป้องกันและแก้ไขผลกระทบสิ่งแวดล้อม	ผลการปฏิบัติตามมาตรการฯ	ปัญหาอุปสรรค การแก้ไข/หมายเหตุ	เอกสารอ้างอิง
3.5 พลังงานและไฟฟ้า (ต่อ)			
<ul style="list-style-type: none"> จัดวงจรแสงสว่างให้เข้ากลุ่มโดยไม่ขึ้นแก่กันภายในบริเวณพื้นที่ส่วนกลาง เพื่อความเหมาะสมในการใช้แสงสว่างในแต่ละบริเวณ และกำชับให้เจ้าหน้าที่ดูแลการใช้ไฟฟ้าในบริเวณพื้นที่ส่วนกลางโดยปิดไฟทุกครั้งเมื่อไม่ต้องการใช้ 	- โครงการรณรงค์และประชาสัมพันธ์พนักงานเกี่ยวกับมาตรการอนุรักษ์พลังงาน อีกทั้งกำชับให้เจ้าหน้าที่ดูแลการใช้ไฟฟ้าในบริเวณพื้นที่ส่วนกลางโดยปิดไฟทุกครั้งเมื่อไม่ต้องการใช้	-	- รูปที่ 2-29 - ภาคผนวกที่ 2-8
(2) ระบบปรับอากาศ <ul style="list-style-type: none"> เลือกใช้อุปกรณ์ที่มีประสิทธิภาพสูง ประหยัดพลังงาน และมีการบำรุงรักษาตามข้อกำหนดของบริษัทผู้ผลิต 	- โครงการเลือกใช้อุปกรณ์ที่มีประสิทธิภาพสูง ประหยัดพลังงาน และมีการบำรุงรักษาตามข้อกำหนดของบริษัทผู้ผลิต	-	- รูปที่ 2-27 - รูปที่ 2-31 - ภาคผนวกที่ 2-9
<ul style="list-style-type: none"> ทำความสะอาดเครื่องปรับอากาศเป็นประจำอย่างสม่ำเสมอ 	- โครงการทำความสะอาดเครื่องปรับอากาศอย่างสม่ำเสมอ	-	-
<ul style="list-style-type: none"> ใช้เทอร์โมสตัทชนิดอิเล็กทรอนิกส์เทอร์โมสตัทที่สามารถควบคุมอุณหภูมิในห้องปรับอากาศให้สวิงได้ไม่เกิน 1-2 °C 	- โครงการติดตั้งอุปกรณ์เทอร์โมสตัทชนิดอิเล็กทรอนิกส์เทอร์โมสตัทในการควบคุมอุณหภูมิระบบปรับอากาศ	-	- รูปที่ 2-30
<ul style="list-style-type: none"> ปลูกต้นไม้ภายในพื้นที่โครงการเพื่อบังแสงแดดไม่ให้ส่องกระทบตัวอาคารและพื้นถนนของโครงการ เพื่อลดความร้อนที่เข้าสู่อาคาร และช่วยลดการใช้เครื่องปรับอากาศ 	- โครงการปลูกต้นไม้ภายในพื้นที่โครงการเพื่อบังแสงแดดที่ส่องกระทบตัวอาคารและพื้นถนนของโครงการ เพื่อลดความร้อนที่เข้าสู่อาคาร และช่วยลดการใช้เครื่องปรับอากาศ	-	- รูปที่ 2-2
ข) มาตรการสำหรับผู้ใช้บริการและพนักงาน (1) รณรงค์และประชาสัมพันธ์ให้ผู้ใช้บริการและพนักงานโครงการประหยัดและอนุรักษ์พลังงานไว้ตามป้ายประกาศ/บอร์ดประชาสัมพันธ์ของโครงการ	- โครงการรณรงค์และประชาสัมพันธ์ผู้ให้บริการและพนักงานของโครงการเกี่ยวกับมาตรการอนุรักษ์พลังงาน	-	- รูปที่ 2-29 - ภาคผนวกที่ 2-8

ตารางที่ 2-2 (ต่อ) ผลการปฏิบัติตามมาตรการป้องกันและแก้ไขผลกระทบสิ่งแวดล้อม (ระยะดำเนินการ) ระหว่างเดือนกรกฎาคม - ธันวาคม 2568

มาตรการป้องกันและแก้ไขผลกระทบสิ่งแวดล้อม	ผลการปฏิบัติตามมาตรการฯ	ปัญหาอุปสรรค การแก้ไข/หมายเหตุ	เอกสารอ้างอิง
3.5 พลังงานและไฟฟ้า (ต่อ)			
(2) ติดสติ๊กเกอร์รณรงค์การประหยัดและอนุรักษ์พลังงานทั้งภายในห้องพักและพื้นที่ส่วนกลางและติดสติ๊กเกอร์ให้ผู้ให้บริการแจ้งพนักงานเมื่อพบว่ามีกรรั่วไหลของน้ำภายในห้องพัก เป็นต้น	- โครงการรณรงค์และประชาสัมพันธ์ผู้ใช้บริการและพนักงานของโครงการเกี่ยวกับมาตรการอนุรักษ์พลังงาน เช่น ติดสติ๊กเกอร์การประหยัดน้ำ การประหยัดไฟ ทั้งภายในห้องพักและพื้นที่ส่วนกลาง	-	- รูปที่ 2-27 - รูปที่ 2-29 - ภาคผนวกที่ 2-8
(3) จัดทำคู่มือการอนุรักษ์พลังงาน ซึ่งมีเนื้อหาเกี่ยวกับการประหยัดและอนุรักษ์พลังงาน เช่น การประหยัดน้ำ การประหยัดไฟ และเครื่องปรับอากาศ เป็นต้น วางไว้ในห้องพักโรงแรม และแจกพนักงาน/เจ้าหน้าที่ของโครงการและสำนักงาน			
3.6 การจราจร			
1. จัดให้มีที่จอดรถยนต์ภายในโครงการ 1,464 คัน (บุคคลทั่วไป 1,446 คัน และรถยนต์ของผู้พิการฯ 18 คัน)	- โครงการจัดให้มีพื้นที่สำหรับจอดรถยนต์ รถยนต์ของผู้พิการ รถจักรยาน รถจักรยานยนต์ และจุดจอดรถสาธารณะ (แท็กซี่) ภายในโครงการ	-	- รูปที่ 2-32 - รูปที่ 2-33 - รูปที่ 2-34 - รูปที่ 2-35
2. จัดเตรียมจุดจอดรถสาธารณะ (แท็กซี่) ในพื้นที่โครงการ 15 คัน			
3. จัดเตรียมที่จอดรถจักรยานภายในพื้นที่โครงการ จำนวน 24 คัน สำหรับผู้มาใช้บริการ			
4. จัดเตรียมทางเข้า-ออกหลักของพื้นที่โครงการบนถนนราชดำริ ให้มีทางเข้า-ออกแยกกัน โดยให้ทางเข้าและทางออกมีความกว้าง 4.50 ม. เท่ากัน รวมถึงลดระดับคันหินทางเท้าเพื่อให้ผู้สัญจรทางเท้าได้รับความสะดวกและปลอดภัย	- โครงการจัดให้มีทางเข้า-ออกหลักของพื้นที่โครงการบนถนนราชดำริ ให้มีทางเข้า-ออกแยกกัน เพื่อให้ผู้สัญจรทางเท้าได้รับความสะดวกและปลอดภัย	-	- รูปที่ 2-36
5. ออกแบบถนนภายในให้มีการเชื่อมโยงกันเพื่อให้การไหลเวียนของจราจรภายในมีความคล่องตัว สามารถเชื่อมโยงกับโครงข่ายถนนภายนอกพื้นที่โครงการได้สะดวก	- โครงการออกแบบถนนภายในให้มีการเชื่อมโยงกันเพื่อให้การไหลเวียนของจราจรภายในมีความคล่องตัวสามารถเชื่อมโยงกับโครงข่ายถนนภายนอกพื้นที่โครงการได้สะดวก	-	- รูปที่ 2-36 - รูปที่ 2-37

ตารางที่ 2-2 (ต่อ) ผลการปฏิบัติตามมาตรการป้องกันและแก้ไขผลกระทบสิ่งแวดล้อม (ระยะดำเนินการ) ระหว่างเดือนกรกฎาคม - ธันวาคม 2568

มาตรการป้องกันและแก้ไขผลกระทบสิ่งแวดล้อม	ผลการปฏิบัติตามมาตรการฯ	ปัญหาอุปสรรค การแก้ไข/หมายเหตุ	เอกสารอ้างอิง
3.6 การจราจร (ต่อ)			
6. จัดเตรียมป้ายจราจรแนะนำการใช้เส้นทางภายในโครงการอย่างเหมาะสมและชัดเจน เพื่อช่วยกระจายปริมาณจราจรออกจากโครงการอย่างมีประสิทธิภาพการบริหารจัดการจราจรชั้น 1	- โครงการได้ติดตั้งป้ายจราจร ป้ายแนะนำการใช้เส้นทางภายในโครงการอย่างเหมาะสมและชัดเจน เพื่อช่วยกระจายปริมาณจราจรออกจากโครงการอย่างมีประสิทธิภาพ	-	- รูปที่ 2-36 - รูปที่ 2-37
7. กำหนดจุดจอดรับ-ส่งผู้โดยสารภายในพื้นที่โครงการในจุดที่ไม่เป็นการส่งผลกระทบหรือรบกวนต่อกระแสจราจรภายนอกโครงการ	- โครงการกำหนดจุดจอดรับ-ส่งผู้โดยสารภายในพื้นที่โครงการในจุดที่ไม่ส่งผลกระทบหรือรบกวนต่อกระแสจราจรภายนอกโครงการ	-	- รูปที่ 2-34 - รูปที่ 2-37
8. กำหนดตำแหน่งตู้รับ-คืนบัตรจอดรถ (Ticket Booth) โดยกำหนดตำแหน่งตู้รับบัตรจอดรถบริเวณชั้นใต้ดินและชั้น 6 และตู้คืนบัตรจอดรถบริเวณชั้นใต้ดินและชั้นลอยชั้น 6 การบริหารจัดการจราจรชั้น และชั้นลอย แผนผังของชั้น 6	- โครงการกำหนดตำแหน่งตู้รับ-คืนบัตรจอดรถ (Ticket Booth) ไว้บริเวณชั้นใต้ดินและชั้น 6	-	- รูปที่ 2-38
9. จัดเตรียมสิ่งอำนวยความสะดวกด้านการจราจร อาทิ การติดตั้งกระจกโค้งจราจร เนินชะลอความเร็ว เส้นชะลอความเร็วและเส้นหยุด เป็นต้น	- โครงการได้จัดให้มีกระจกโค้งจราจร และเนินชะลอความเร็วไว้ภายในพื้นที่โครงการ	-	- รูปที่ 2-39 - รูปที่ 2-40
10. พิจารณาให้ใช้สติ๊กเกอร์ติดหน้ารถหรือระบบบัตรอิเล็กทรอนิกส์ (Key Card) สำหรับรถยนต์ของพนักงานและผู้เช่าพื้นที่โดยไม่ต้องแลกบัตรผ่านเข้า-ออก	- โครงการจัดให้มีสติ๊กเกอร์ติดหน้ารถสำหรับรถยนต์ของพนักงานและผู้เช่าพื้นที่โดยไม่ต้องแลกบัตรผ่านเข้า-ออก	-	- รูปที่ 2-41
11. ติดตั้งกล้องโทรทัศน์วงจรปิด (CCTV) บริเวณภายในและภายนอกโครงการ และจัดตั้งศูนย์ควบคุมระบบการจราจรภายในที่จอดรถยนต์ และยินยอมให้กรุงเทพมหานครต่อเชื่อมสัญญาณเพื่อประชาสัมพันธ์ให้ประชาชนทราบ	- โครงการมีการติดตั้งกล้องโทรทัศน์วงจรปิด (CCTV) บริเวณภายในและภายนอกโครงการ พร้อมทั้งห้องควบคุมระบบ	-	- รูปที่ 2-42
12. ห้ามจอดรถบริเวณทางเข้า-ออกพื้นที่โครงการ	- โครงการได้ติดตั้งป้ายจราจร ป้ายแนะนำการใช้เส้นทางภายในโครงการอย่างเหมาะสมและชัดเจนไม่ก่อให้เกิดความสับสนของผู้ขับขี่	-	- รูปที่ 2-37
13. จัดทำป้ายและเครื่องหมายจราจรบนพื้นทางภายในโครงการให้ชัดเจน ไม่ก่อให้เกิดความสับสนของผู้ขับขี่	-	-	-

ตารางที่ 2-2 (ต่อ) ผลการปฏิบัติตามมาตรการป้องกันและแก้ไขผลกระทบสิ่งแวดล้อม (ระยะดำเนินการ) ระหว่างเดือนกรกฎาคม - ธันวาคม 2568

มาตรการป้องกันและแก้ไขผลกระทบสิ่งแวดล้อม	ผลการปฏิบัติตามมาตรการฯ	ปัญหาอุปสรรค การแก้ไข/หมายเหตุ	เอกสารอ้างอิง
3.6 การจราจร (ต่อ)			
14. จัดทำป้ายชื่อโครงการ และลูกศรทางเข้า-ออกจากพื้นที่โครงการ เพื่อให้ผู้ขับขี่ยานพาหนะที่จะเข้าสู่โครงการมองเห็นอย่างชัดเจน	- โครงการจัดทำป้ายชื่อโครงการ และลูกศรทางเข้า-ออกจากพื้นที่โครงการ เพื่อให้ผู้ขับขี่ยานพาหนะที่จะเข้าสู่โครงการมองเห็นอย่างชัดเจน	-	- รูปที่ 2-36
15. จัดการจราจรที่คำนึงถึงความสะดวกและปลอดภัยทั้งผู้สัญจรภายในและภายนอกโครงการ และให้ความร่วมมือกับสำนักงานจราจรและขนส่งในการปรับปรุงทางเข้า-ออกโครงการ และติดตั้งอุปกรณ์ด้านจราจรต่างๆ ในบริเวณถนนหน้าโครงการ เพื่อลดผลกระทบต่อการจราจร	- โครงการจัดการจราจรโดยคำนึงถึงความสะดวกและปลอดภัยทั้งผู้สัญจรภายในและภายนอกโครงการ	-	- รูปที่ 2-36
16. จัดให้มีเจ้าหน้าที่คอยควบคุมและอำนวยความสะดวกบริเวณทางเข้า-ออกรถยนต์ โดยเฉพาะในเวลาเร่งด่วนเช้า-เย็น เพื่อป้องกันไม่ให้เกิดการจราจรติดขัด และตัดกระแสจราจรจากการเลี้ยวเข้า-ออกรถยนต์ และอำนวยความสะดวกแก่ผู้เดินเท้า	- โครงการจัดให้มีเจ้าหน้าที่คอยควบคุมและอำนวยความสะดวกด้านการจราจรบริเวณทางเข้า-ออก โดยเฉพาะในเวลาเร่งด่วนเช้า-เย็น เพื่อป้องกันไม่ให้เกิดการจราจรติดขัดและอำนวยความสะดวกแก่ผู้เดินเท้า	-	- รูปที่ 2-6 - รูปที่ 2-36
17. จัดให้มีขอบคอนกรีตกันตลอดแนวเขตพื้นที่โครงการกับคลองซุง และกำหนดให้รถยนต์ออกได้เฉพาะถนนราชดำริเท่านั้น	- โครงการจัดให้มีเจ้าหน้าที่คอยควบคุมและอำนวยความสะดวกด้านการจราจร พร้อมทั้งกำหนดให้รถยนต์ออกได้เฉพาะถนนราชดำริเท่านั้น	-	- รูปที่ 2-6 - รูปที่ 2-36
18. จัดให้มีเจ้าหน้าที่ดูแลให้ผู้ขับขี่รถยนต์ปฏิบัติตามสัญลักษณ์จราจรที่ติดตั้งบริเวณด้านคลองซุงอย่างเคร่งครัด	- โครงการจัดให้มีเจ้าหน้าที่คอยควบคุมและอำนวยความสะดวกด้านการจราจร พร้อมทั้งกำหนดให้รถยนต์ออกได้เฉพาะถนนราชดำริเท่านั้น	-	- รูปที่ 2-36 - รูปที่ 2-37

ตารางที่ 2-2 (ต่อ) ผลการปฏิบัติตามมาตรการป้องกันและแก้ไขผลกระทบสิ่งแวดล้อม (ระยะดำเนินการ) ระหว่างเดือนกรกฎาคม - ธันวาคม 2568

มาตรการป้องกันและแก้ไขผลกระทบสิ่งแวดล้อม	ผลการปฏิบัติตามมาตรการฯ	ปัญหาอุปสรรค การแก้ไข/หมายเหตุ	เอกสารอ้างอิง
3.7 การสื่อสาร			
1. จัดให้มีผู้รับผิดชอบและประสานงานในการรับแจ้งผลกระทบจากการบดบังคลื่นสัญญาณวิทยุและโทรทัศน์ ตั้งแต่การก่อสร้างอาคารในชั้น 11 จนถึงการก่อสร้างแล้วเสร็จ และใน 1 ปีแรกของช่วงเปิดดำเนินการ	- จากการดำเนินการที่ผ่านมาระหว่างเดือนมกราคม – ธันวาคม 2568 โครงการยังไม่ได้รับเรื่องร้องเรียนจากการบดบังคลื่นสัญญาณวิทยุและโทรทัศน์แต่อย่างใด อย่างไรก็ตาม เพื่อติดตามตรวจสอบผลกระทบและข้อร้องเรียนจากประชาชน กรณีได้รับความเดือดร้อน โครงการได้จัดให้มีช่องทางในการติดต่อ และเจ้าหน้าที่สำหรับดำเนินการแก้ไขปัญหาดังกล่าว	-	- รูปที่ 2-1 - ภาคผนวกที่ 2-1
2. ในกรณีที่ทั้ง 2 ฝ่าย ไม่สามารถตกลงกันได้ให้ใช้คณะกรรมการประสานงานแก้ไขปัญหาจากการพัฒนาโครงการ เพื่อเจรจาข้อตกลงร่วมกัน โดยให้มีระยะเวลาคุ้มครองตั้งแต่ช่วงการก่อสร้างจนถึงการก่อสร้างแล้วเสร็จและใน 1 ปีแรกของช่วงเปิดดำเนินการ โดยเจ้าของโครงการเป็นผู้รับผิดชอบชดเชยค่าเสียหายที่เกิดขึ้น			
3.8 การใช้ประโยชน์ที่ดิน			
ไม่มีมาตรการป้องกันและแก้ไขผลกระทบสิ่งแวดล้อมกำหนด	-	-	-
4. คุณค่าคุณภาพชีวิต			
4.1 สภาพเศรษฐกิจและสังคม			
1) ผลกระทบต่อสภาพเศรษฐกิจ			
ไม่มีมาตรการป้องกันและแก้ไขผลกระทบสิ่งแวดล้อมกำหนด	-	-	-
2) ผลกระทบทางสังคม			
1. จัดให้มีเจ้าหน้าที่รับผิดชอบในการประสานงานกับเพื่อนบ้านในการให้ข่าวสารโครงการ รับฟังปัญหาเดือดร้อน และดำเนินการแก้ไขปัญหาดังกล่าว โดยเร็ว รวมทั้งสนับสนุนการแก้ไขปัญหาดังกล่าว	- จากการดำเนินการที่ผ่านมาระหว่างเดือนมกราคม – ธันวาคม 2568 โครงการยังไม่ได้รับเรื่องร้องเรียนจากการเปิดดำเนินการแต่อย่างใด อย่างไรก็ตาม เพื่อติดตามตรวจสอบผลกระทบและข้อร้องเรียนจากประชาชนกรณีได้รับความเดือดร้อน โครงการได้จัดให้มีช่องทางในการติดต่อ และเจ้าหน้าที่สำหรับดำเนินการแก้ไขปัญหาดังกล่าว	-	- รูปที่ 2-1 - ภาคผนวกที่ 2-1

ตารางที่ 2-2 (ต่อ) ผลการปฏิบัติตามมาตรการป้องกันและแก้ไขผลกระทบสิ่งแวดล้อม (ระยะดำเนินการ) ระหว่างเดือนกรกฎาคม - ธันวาคม 2568

มาตรการป้องกันและแก้ไขผลกระทบสิ่งแวดล้อม	ผลการปฏิบัติตามมาตรการฯ	ปัญหาอุปสรรค การแก้ไข/หมายเหตุ	เอกสารอ้างอิง
4. คุณค่าคุณภาพชีวิต (ต่อ)			
4.1 สภาพเศรษฐกิจและสังคม (ต่อ)			
2. จัดให้มีช่องทางรับข้อคิดเห็น/ข้อร้องเรียนจากภายนอก โดยจัดทำเป็นกล่องข้อคิดเห็น/ข้อร้องเรียน พร้อมทั้งมีหมายเลขโทรศัพท์และชื่อผู้ประสานงานโครงการติดตั้งภายในโครงการบริเวณที่เห็นชัดเจน	- จากการดำเนินการที่ผ่านมาระหว่างเดือนมกราคม – ธันวาคม 2568 โครงการยังไม่ได้รับเรื่องร้องเรียนจากการเปิดดำเนินการแต่อย่างใด อย่างไรก็ตามเพื่อติดตามตรวจสอบผลกระทบและข้อร้องเรียนจากประชาชนกรณีได้รับความเดือดร้อนโครงการได้จัดให้มีช่องทางในการติดต่อ และเจ้าหน้าที่สำหรับดำเนินการแก้ไขปัญหาดังกล่าว	-	- รูปที่ 2-1 - ภาคผนวกที่ 2-1
3. กรณีที่มีผู้ได้รับผลกระทบจากการดำเนินโครงการต้องดำเนินการแก้ไขปัญหาโดยเร็วตามขั้นตอนการรับเรื่องร้องเรียน			
4. กรณีที่มีการเปลี่ยนแปลงภายหลังดำเนินการให้ทำการสำรวจสภาพเศรษฐกิจสังคม และความคิดเห็นของประชาชน ผู้นำชุมชน สถานประกอบการ และหน่วยงานที่เกี่ยวข้องทุกครั้งในแง่การเปลี่ยนแปลง ปัญหาและความเดือดร้อนตลอดจนความต้องการ รวมทั้งผลกระทบจากโครงการในพื้นที่บริเวณบ้าน/อาคารระยะประชิด บ้าน/อาคารในพื้นที่โดยรอบพื้นที่อ่อนไหว และพื้นที่สำคัญต่างๆ ในระยะ 1 กม. ก่อนที่มีการเปลี่ยนแปลงโครงการ ตลอดระยะเวลาเปิดดำเนินการ โดยใช้วิธีการและการสุ่มตัวอย่าง ตามหลักวิชาการและสถิติ พร้อมทั้งแสดงภาพตำแหน่งการสำรวจ	- จากการดำเนินการที่ผ่านมาระหว่างเดือนมกราคม – ธันวาคม 2568 โครงการไม่มีการเปลี่ยนแปลงรายละเอียดโครงการแต่อย่างใด กรณีที่มีการเปลี่ยนแปลงภายหลังเปิดดำเนินการโครงการจะทำการศึกษาสำรวจสภาพเศรษฐกิจและสังคม รวมทั้งดำเนินการมีส่วนร่วมของประชาชนก่อนจะดำเนินการเปลี่ยนแปลงโครงการต่อไป	-	-
3) การมีส่วนร่วมของประชาชน			
1. โครงการต้องปฏิบัติตามมาตรการป้องกันและแก้ไขผลกระทบสิ่งแวดล้อมฯ ในช่วงดำเนินการที่กำหนดไว้	- โครงการปฏิบัติตามมาตรการป้องกันและแก้ไขผลกระทบสิ่งแวดล้อมฯ ในช่วงดำเนินการที่กำหนดไว้อย่างเคร่งครัด	-	-

ตารางที่ 2-2 (ต่อ) ผลการปฏิบัติตามมาตรการป้องกันและแก้ไขผลกระทบสิ่งแวดล้อม (ระยะดำเนินการ) ระหว่างเดือนกรกฎาคม - ธันวาคม 2568

มาตรการป้องกันและแก้ไขผลกระทบสิ่งแวดล้อม	ผลการปฏิบัติตามมาตรการฯ	ปัญหาอุปสรรค การแก้ไข/หมายเหตุ	เอกสารอ้างอิง
3) การมีส่วนร่วมของประชาชน			
2. จัดให้มีเจ้าหน้าที่รับผิดชอบในการประสานงานกับเพื่อนบ้านในการให้ข่าวสารโครงการ รับฟังปัญหาเดือดร้อน และดำเนินการแก้ไขปัญหาโดยเร็ว รวมทั้งสนับสนุนการแก้ไขปัญหากลุ่มชุมชน	- จากการดำเนินการที่ผ่านมา ระหว่างเดือนมกราคม – ธันวาคม 2568 โครงการยังไม่ได้รับเรื่องร้องเรียนจากการเปิดดำเนินการแต่อย่างใด อย่างไรก็ตาม เพื่อติดตามตรวจสอบผลกระทบ และข้อร้องเรียนจากประชาชนกรณีได้รับความเดือดร้อน โครงการได้จัดให้มีช่องทางในการติดต่อ และเจ้าหน้าที่สำหรับดำเนินการแก้ปัญหาดังกล่าว	-	- รูปที่ 2-1 - ภาคผนวกที่ 2-1
3. จัดให้มีช่องทางรับข้อคิดเห็น/ข้อร้องเรียนจากภายนอก โดยจัดทำเป็นกล่องข้อคิดเห็น/ข้อร้องเรียน พร้อมทั้งมีหมายเลขโทรศัพท์และชื่อผู้ประสานงานโครงการติดตั้งภายในโครงการบริเวณที่เห็นชัดเจน ในกรณีที่มีผู้ได้รับผลกระทบจากการดำเนินโครงการ ต้องดำเนินการแก้ไขปัญหาโดยเร็วตามขั้นตอนการรับเรื่องร้องเรียน ดังรูปที่ 10 แผนผังขั้นตอนรับเรื่องร้องเรียนและการชดเชยเยียวยาช่วงดำเนินการ			
4.2 การสาธารณสุข			
1) การให้บริการของสถานบริการสาธารณสุข			
ไม่มีมาตรการป้องกันและแก้ไขผลกระทบสิ่งแวดล้อมกำหนด	-	-	-
2) ผลกระทบต่อสุขภาพชุมชน			
1. ปฏิบัติตามมาตรการป้องกันและแก้ไขผลกระทบด้านคุณภาพอากาศอย่างเคร่งครัด	- โครงการปฏิบัติตามมาตรการป้องกันและแก้ไขผลกระทบด้านคุณภาพอากาศอย่างเคร่งครัด	-	-
2. ปฏิบัติตามมาตรการป้องกันและแก้ไขผลกระทบด้านเสียงอย่างเคร่งครัด	- โครงการปฏิบัติตามมาตรการป้องกันและแก้ไขผลกระทบด้านเสียงอย่างเคร่งครัด	-	-
3. ปฏิบัติตามมาตรการป้องกันและแก้ไขผลกระทบด้านการจัดการของเสียและสิ่งปฏิกูลอย่างเคร่งครัด	- โครงการปฏิบัติตามมาตรการป้องกันและแก้ไขผลกระทบด้านการจัดการของเสียและสิ่งปฏิกูลอย่างเคร่งครัด	-	-
4. ปฏิบัติตามมาตรการป้องกันและแก้ไขผลกระทบด้านการจัดการขยะอย่างเคร่งครัด	- โครงการปฏิบัติตามมาตรการป้องกันและแก้ไขผลกระทบด้านการจัดการขยะอย่างเคร่งครัด	-	-

ตารางที่ 2-2 (ต่อ) ผลการปฏิบัติตามมาตรการป้องกันและแก้ไขผลกระทบสิ่งแวดล้อม (ระยะดำเนินการ) ระหว่างเดือนกรกฎาคม - ธันวาคม 2568

มาตรการป้องกันและแก้ไขผลกระทบสิ่งแวดล้อม	ผลการปฏิบัติตามมาตรการฯ	ปัญหาอุปสรรค การแก้ไข/หมายเหตุ	เอกสารอ้างอิง
4.2 การสาธารณสุข (ต่อ)			
2) ผลกระทบต่อสุขภาพชุมชน (ต่อ)			
5. ปฏิบัติตามมาตรการป้องกันและแก้ไขผลกระทบด้านการระบายน้ำและป้องกันน้ำท่วมอย่างเคร่งครัด	- โครงการปฏิบัติตามมาตรการป้องกันและแก้ไขผลกระทบด้านการระบายน้ำและป้องกันน้ำท่วมอย่างเคร่งครัด	-	-
6. ปฏิบัติตามมาตรการป้องกันและแก้ไขผลกระทบด้านการคมนาคมอย่างเคร่งครัด	- โครงการปฏิบัติตามมาตรการป้องกันและแก้ไขผลกระทบด้านการคมนาคมอย่างเคร่งครัด	-	-
7. กำหนดให้มีระบบบำบัดน้ำที่ระบายทิ้งจากหอระบายความร้อน (Bleed off) ด้วยโอโซนและสารชีวภาพเพื่อควบคุมให้มีค่า Total Dissolve Solid ไม่เกิน 1,400 มก./ล. และโอโซนจะทำหน้าที่ฆ่าเชื้อ ย่อยสลายสีและกลิ่นก๊าซพิษ และสารเคมีได้ดี ทำให้สามารถกำจัดตะกอนตะไคร่น้ำลดปัญหาสนิมและการกัดกร่อน	- โครงการติดตั้งระบบบำบัดน้ำที่ระบายทิ้งจากหอระบายความร้อน (Cooling tower) และกำหนดให้มีการทำความสะอาดท่อของเครื่องแลกเปลี่ยนความร้อนทุก 6 เดือน	-	- ภาคผนวกที่ 2-10
8. กำหนดให้มีการทำความสะอาดท่อของเครื่องแลกเปลี่ยนความร้อนทุก 6 เดือน			
9. ปฏิบัติตามมาตรการป้องกันและแก้ไขผลกระทบด้านการป้องกันและระงับอัคคีภัยอย่างเคร่งครัด	- โครงการปฏิบัติตามมาตรการป้องกันและแก้ไขผลกระทบด้านการป้องกันและระงับอัคคีภัยอย่างเคร่งครัด	-	-
10. ปฏิบัติตามมาตรการป้องกันและแก้ไขผลกระทบด้านความปลอดภัยอย่างเคร่งครัด	- โครงการปฏิบัติตามมาตรการป้องกันและแก้ไขผลกระทบด้านความปลอดภัยอย่างเคร่งครัด	-	-
4.3 อาชีวอนามัย			
1) ผลกระทบด้านอุบัติเหตุ			
1. จัดให้มีเจ้าหน้าที่ความปลอดภัยประจำสถานประกอบกิจการตามข้อกำหนดของกฎกระทรวงกำหนดมาตรฐานในการบริหารและการจัดการด้านความปลอดภัย อาชีวอนามัย และสภาพแวดล้อม พ.ศ. 2549	- โครงการจัดให้มีเจ้าหน้าที่ความปลอดภัยประจำสถานประกอบกิจการตามข้อกำหนดของกฎกระทรวงกำหนดมาตรฐานในการบริหารและการจัดการด้านความปลอดภัย อาชีวอนามัย และสภาพแวดล้อม พ.ศ. 2549	-	- ภาคผนวกที่ 2-11

ตารางที่ 2-2 (ต่อ) ผลการปฏิบัติตามมาตรการป้องกันและแก้ไขผลกระทบสิ่งแวดล้อม (ระยะดำเนินการ) ระหว่างเดือนกรกฎาคม - ธันวาคม 2568

มาตรการป้องกันและแก้ไขผลกระทบสิ่งแวดล้อม	ผลการปฏิบัติตามมาตรการฯ	ปัญหาอุปสรรค การแก้ไข/หมายเหตุ	เอกสารอ้างอิง
4.3 อาชีวอนามัย (ต่อ)			
1) ผลกระทบด้านอุบัติเหตุ (ต่อ)			
2. จัดให้มีคณะกรรมการความปลอดภัย อาชีวอนามัยของสถานประกอบกิจการ ตามข้อกำหนดของกฎกระทรวงกำหนดมาตรฐานในการบริหารและการจัดการด้านความปลอดภัย อาชีวอนามัย และสภาพแวดล้อม พ.ศ. 2549	- โครงการจัดให้มีคณะกรรมการความปลอดภัย อาชีวอนามัยของสถานประกอบกิจการ ตามข้อกำหนดของกฎกระทรวงกำหนดมาตรฐานในการบริหารและการจัดการด้านความปลอดภัย อาชีวอนามัย และสภาพแวดล้อม พ.ศ. 2549	-	- ภาคผนวกที่ 2-12
3. นายจ้างต้องปฏิบัติตามหลักเกณฑ์และวิธีการปฏิบัติของ พ.ร.บ. เงินทดแทน พ.ศ. 2537	- โครงการปฏิบัติตามหลักเกณฑ์และวิธีการปฏิบัติของ พ.ร.บ. เงินทดแทน พ.ศ. 2537 อย่างเคร่งครัด	-	-
4. จัดให้มีข้อบังคับและคู่มือว่าด้วยความปลอดภัยในการทำงานไว้ในสถานประกอบกิจการ	- โครงการจัดให้มีข้อบังคับและคู่มือว่าด้วยความปลอดภัยในการทำงานไว้ในสถานประกอบกิจการ	-	- ภาคผนวกที่ 2-13
5. จัดให้มีการอบรม/ให้ความรู้ด้านอาชีวอนามัยและความปลอดภัยอย่างเหมาะสมและเพียงพอกับลักษณะงาน	- โครงการจัดให้มีการอบรม/ให้ความรู้ด้านอาชีวอนามัยและความปลอดภัยอย่างเหมาะสมและเพียงพอกับลักษณะงาน	-	- ภาคผนวกที่ 2-14
6. จัดให้มีเวชภัณฑ์ในการปฐมพยาบาลเบื้องต้น เพื่อช่วยเหลือพนักงานได้ทันทีเมื่อประสบอุบัติเหตุ และจัดให้มีหมายเลขโทรศัพท์ของโรงพยาบาลที่อยู่ใกล้เคียงบริเวณพื้นที่โครงการไว้ในส่วนสำนักงานของพื้นที่พาณิชย์และโรงแรม และฝ่ายทรัพยากรอาคาร เพื่อติดต่อในกรณีเกิดเหตุฉุกเฉิน และมีรถสำหรับนำคนเจ็บส่งแพทย์หรือโรงพยาบาลโดยเร็วตลอดเวลาทำงาน	- โครงการจัดให้มีเวชภัณฑ์ในการปฐมพยาบาลเบื้องต้น พร้อมทั้งจัดให้มีหมายเลขโทรศัพท์ของโรงพยาบาลที่อยู่ใกล้เคียงบริเวณพื้นที่โครงการไว้ในส่วนสำนักงานของพื้นที่พาณิชย์และโรงแรม และฝ่ายทรัพยากรอาคาร เพื่อติดต่อในกรณีเกิดเหตุฉุกเฉิน	-	- รูปที่ 2-43 - รูปที่ 2-44 - ภาคผนวกที่ 2-15
7. ตรวจสอบสภาพความพร้อมในการใช้งานของเครื่องมือ/อุปกรณ์อย่างสม่ำเสมอ	- โครงการตรวจสอบสภาพความพร้อมในการใช้งานของเครื่องมือและอุปกรณ์อย่างสม่ำเสมอ	-	-
8. จัดเก็บเครื่องมือ วัสดุและอุปกรณ์ที่ใช้แล้วหรือยังไม่ใช้ให้เป็นระเบียบเรียบร้อย	- โครงการจัดเก็บเครื่องมือวัสดุและอุปกรณ์ที่ใช้แล้วหรือยังไม่ใช้ให้เป็นระเบียบเรียบร้อย	-	-
9. กำหนดให้พนักงานทุกคนแต่งกายให้รัดกุม เพื่อป้องกันอุบัติเหตุในขณะปฏิบัติงาน	- โครงการกำหนดให้พนักงานทุกคนแต่งกายให้รัดกุม เพื่อป้องกันอุบัติเหตุในขณะปฏิบัติงาน	-	-

ตารางที่ 2-2 (ต่อ) ผลการปฏิบัติตามมาตรการป้องกันและแก้ไขผลกระทบสิ่งแวดล้อม (ระยะดำเนินการ) ระหว่างเดือนกรกฎาคม - ธันวาคม 2568

มาตรการป้องกันและแก้ไขผลกระทบสิ่งแวดล้อม	ผลการปฏิบัติตามมาตรการฯ	ปัญหาอุปสรรค การแก้ไข/หมายเหตุ	เอกสารอ้างอิง
4.3 อาชีวอนามัย (ต่อ)			
2) ผลกระทบด้านอัคคีภัย			
1. ปฏิบัติตามมาตรการป้องกันและแก้ไขผลกระทบด้านการป้องกันและระงับอัคคีภัยช่วงดำเนินการอย่างเคร่งครัด	- โครงการปฏิบัติตามมาตรการป้องกันและแก้ไขผลกระทบด้านการป้องกันและระงับอัคคีภัยช่วงดำเนินการอย่างเคร่งครัด	-	-
3) ผลกระทบด้านความร้อน			
1. จัดให้มีหมวกในขณะปฏิบัติงานกลางแจ้ง	- โครงการจัดเตรียมหมวกให้กับเจ้าหน้าที่ขณะปฏิบัติงานกลางแจ้ง	-	-
2. จัดให้มีพื้นที่พักผ่อนที่มีการระบายอากาศ และป้องกันแสงแดดที่เหมาะสม	- โครงการจัดให้มีพื้นที่พักผ่อนที่มีการระบายอากาศ และป้องกันแสงแดดที่เหมาะสม	-	-
4) ผลกระทบด้านสุขภาพ			
1. ให้ความรู้แก่พนักงานเกี่ยวกับการป้องกันอันตรายจากการทำงานและโรคจากการทำงาน	- ให้ความรู้แก่พนักงานเกี่ยวกับการป้องกันอันตรายจากการทำงานและโรคจากการทำงาน	-	- รูปที่ 2-45 - ภาคผนวกที่ 2-14
2. ส่งเสริมให้พนักงานมีการตรวจสุขภาพประจำปีตามสิทธิของผู้ประกันตน	- โครงการส่งเสริมให้พนักงานมีการตรวจสุขภาพประจำปีตามสิทธิของผู้ประกันตน	-	-
5) ผลกระทบด้านความเครียด			
1. โครงการต้องปฏิบัติตามหลักเกณฑ์และวิธีการปฏิบัติของพ.ร.บ.ประกันสังคมฉบับที่ 4 พ.ศ. 2558	- โครงการปฏิบัติตามหลักเกณฑ์และวิธีการปฏิบัติของพ.ร.บ.ประกันสังคมฉบับที่ 4 พ.ศ. 2558 อย่างเคร่งครัด	-	-
2. โครงการต้องปฏิบัติตามหลักเกณฑ์และวิธีการปฏิบัติของพ.ร.บ.คุ้มครองแรงงาน พ.ศ.2541 (ฉบับปรับปรุง พ.ศ.2560)	- โครงการปฏิบัติตามหลักเกณฑ์และวิธีการปฏิบัติของพ.ร.บ.คุ้มครองแรงงาน พ.ศ. 2541 (ฉบับปรับปรุง พ.ศ. 2560)	-	-
6) ผลกระทบจากโรคติดต่อและโรคติดเชื้อ			
1. ปฏิบัติตามมาตรการป้องกันและแก้ไขผลกระทบด้านน้ำใช้ การจัดการน้ำเสีย การระบายน้ำ และขยะ อย่างเคร่งครัด	- โครงการปฏิบัติตามมาตรการป้องกันและแก้ไขผลกระทบด้านน้ำใช้ การจัดการน้ำเสีย การระบายน้ำ และขยะ อย่างเคร่งครัด	-	-
2. จัดให้มีน้ำใช้และน้ำดื่มที่สะอาดและเพียงพอสำหรับพนักงานโครงการ	- จัดให้มีน้ำใช้และน้ำดื่มที่สะอาดและเพียงพอสำหรับพนักงานโครงการ	-	- รูปที่ 2-46

ตารางที่ 2-2 (ต่อ) ผลการปฏิบัติตามมาตรการป้องกันและแก้ไขผลกระทบสิ่งแวดล้อม (ระยะดำเนินการ) ระหว่างเดือนกรกฎาคม - ธันวาคม 2568

มาตรการป้องกันและแก้ไขผลกระทบสิ่งแวดล้อม	ผลการปฏิบัติตามมาตรการฯ	ปัญหาอุปสรรค การแก้ไข/หมายเหตุ	เอกสารอ้างอิง
4.4 การป้องกันและระงับอัคคีภัย			
<p>1. จัดให้มีระบบป้องกันและระงับอัคคีภัย ดังนี้</p> <p>1) ระบบน้ำดับเพลิง ประกอบด้วย ระบบท่อยืน หัวรับน้ำดับเพลิง ตู้สายน้ำดับเพลิง หัวกระจายน้ำดับเพลิง เครื่องสูบน้ำดับเพลิง</p> <p>2) ถังดับเพลิงแบบมือถือ</p> <p>3) ระบบสัญญาณแจ้งเหตุเพลิงไหม้ ประกอบด้วย แผงควบคุม ชุดกดแจ้งเหตุ อุปกรณ์ส่งสัญญาณแจ้งเหตุ เครื่องตรวจจับควัน เครื่องตรวจจับความร้อน และเครื่องตรวจจับแก๊ส</p> <p>4) ป้ายบอกชั้น</p> <p>5) ป้ายบอกทางหนีไฟ</p> <p>6) ลิฟต์ดับเพลิง จำนวน 7 ชุด</p> <p>7) โถงลิฟต์ดับเพลิง</p> <p>8) บันไดหนีไฟ จำนวน 10 ชุด</p> <p>9) ไฟฟ้าส่องสว่างฉุกเฉิน</p> <p>10) ระบบจ่ายพลังงานไฟฟ้าสำรอง</p> <p>11) พื้นที่หนีไฟทางอากาศ ขนาด 10x10 ม.</p> <p>12) แผนป้องกันและระงับอัคคีภัย</p>	<p>โครงการได้ติดตั้งระบบป้องกันและระงับอัคคีภัยภายในอาคาร ได้แก่ อุปกรณ์ตรวจจับควัน (Smoke Detector) อุปกรณ์ตรวจจับความร้อน (Heat Detector) หัวกระจายน้ำดับเพลิง (SprinklerHead) อุปกรณ์ส่งสัญญาณแจ้งเหตุ (Alarm Bell) อุปกรณ์ดับเพลิงชนิดมือถือตู้สายน้ำดับเพลิง (Fire Hose Cabinet) หัวรับน้ำดับเพลิง (Fire Department Connection) บั้มดับเพลิง(Fire Pump) อุปกรณ์แจ้งเหตุด้วยมือแบบใช้มือดึง (Manual Pull Station) ไฟฉุกเฉิน (Emergency Light) ป้ายบอกทางหนีไฟ (Fire Exit) ลิฟต์ดับเพลิง โถงลิฟต์ดับเพลิง ระบบจ่ายพลังงานไฟฟ้าสำรอง และพื้นที่หนีไฟทางอากาศ เป็นต้น</p>	-	<p>- รูปที่ 2-47</p> <p>- ภาคผนวกที่ 2-16</p>
<p>2. จัดให้มีจุดรวมพลภายนอกอาคารจำนวน 5 จุด พื้นที่รวม 2,563 ตร.ม. คิดเป็นสัดส่วนพื้นที่ต่อประชากรของโครงการ 0.25-0.54 ตร.ม./คน</p>	<p>- โครงการได้ติดแผนผังเส้นทางอพยพหนีไฟในตัวอาคาร และกำหนดจุดรวมพลไว้ภายนอกอาคารของโครงการ กรณีเกิดเหตุฉุกเฉิน</p>	-	<p>- รูปที่ 2-47</p> <p>- รูปที่ 2-48</p>

ตารางที่ 2-2 (ต่อ) ผลการปฏิบัติตามมาตรการป้องกันและแก้ไขผลกระทบสิ่งแวดล้อม (ระยะดำเนินการ) ระหว่างเดือนกรกฎาคม - ธันวาคม 2568

มาตรการป้องกันและแก้ไขผลกระทบสิ่งแวดล้อม	ผลการปฏิบัติตามมาตรการฯ	ปัญหาอุปสรรค การแก้ไข/หมายเหตุ	เอกสารอ้างอิง
4.4 การป้องกันและระงับอัคคีภัย (ต่อ)			
3. จัดให้เจ้าหน้าที่ทีมดับเพลิงของโครงการเข้ารับการฝึกอบรมดับเพลิงเบื้องต้นกับสำนักงานป้องกันและบรรเทาสาธารณภัยหรือหน่วยงานที่เกี่ยวข้องภายใน 1 ปี หลังการเปิดดำเนินการ และมีการอบรมทุก 3 ปี	- โครงการจัดให้เจ้าหน้าที่ทีมดับเพลิงของโครงการเข้ารับการฝึกอบรมดับเพลิงเบื้องต้นกับสำนักงานป้องกันและบรรเทาสาธารณภัยหรือหน่วยงานที่เกี่ยวข้องภายใน 1 ปี หลังการเปิดดำเนินการ และมีการอบรมทุก 3 ปี	-	- รูปที่ 2-49 - ภาคผนวกที่ 2-14
4. จัดให้มีการซ้อมหนีไฟ อพยพคน และการใช้เครื่องมือดับเพลิงเป็นการภายในหรือร่วมกับหน่วยงานดับเพลิงท้องถิ่นเป็นประจำอย่างน้อยปีละครั้ง	- โครงการประสานให้หน่วยงานป้องกันและบรรเทาสาธารณภัย กรุงเทพมหานคร เข้ามาดำเนินการฝึกอบรมดับเพลิงขั้นต้น เพื่อให้เกิดความรู้ความเข้าใจ และสร้างความคุ้นเคยต่อสถานการณ์ในกรณีเกิดเหตุฉุกเฉิน โดยในปี 2568 โครงการดำเนินการในเดือนกันยายน 2568 (ส่วนโรงแรม TOWER M1 ดำเนินการในวันที่ 18 กันยายน 2568 และ ส่วนพาณิชย์ และสำนักงาน TOWER M2 ดำเนินการในวันที่ 17 กันยายน 2568)	-	- รูปที่ 2-50 - ภาคผนวกที่ 2-17
5. ติดตั้งระบบตรวจจับการรั่วไหลของแก๊สบริเวณที่จอดรถติดตั้งแก๊ส	- ปัจจุบันโครงการยังไม่ได้ดำเนินการติดตั้งระบบตรวจจับการรั่วไหลในพื้นที่จอดรถติดตั้งแก๊ส เนื่องจากยังไม่ได้มีการติดตั้งจุดจอดรถติดตั้งแก๊สในพื้นที่โครงการ	-	-
6. ติดตั้งป้ายบริเวณทางเข้าที่จอดรถ และแจ้งให้ผู้ขับขี่รถยนต์ติดตั้งแก๊ส จอดรถบริเวณที่กำหนด			
7. ตรวจสอบประสิทธิภาพการทำงานของระบบป้องกันอัคคีภัยเป็นประจำ เพื่อให้ระบบสามารถทำงานได้อย่างมีประสิทธิภาพในกรณีเกิดเหตุเพลิงไหม้	- โครงการมีเจ้าหน้าที่ตรวจสอบประสิทธิภาพการทำงานของระบบป้องกันอัคคีภัยเป็นประจำ เพื่อให้ระบบสามารถทำงานได้อย่างมีประสิทธิภาพในกรณีเกิดเหตุเพลิงไหม้	-	- รูปที่ 2-51 - ภาคผนวกที่ 2-18
8. ตรวจสอบดูแลไม่ให้มีการวางสิ่งกีดขวางประตุนีไฟเป็นประจำตลอดเวลา	- โครงการมีเจ้าหน้าที่ตรวจสอบดูแลไม่ให้มีการวางสิ่งกีดขวางประตุนีไฟเป็นประจำ	-	- รูปที่ 2-47

ตารางที่ 2-2 (ต่อ) ผลการปฏิบัติตามมาตรการป้องกันและแก้ไขผลกระทบสิ่งแวดล้อม (ระยะดำเนินการ) ระหว่างเดือนกรกฎาคม - ธันวาคม 2568

มาตรการป้องกันและแก้ไขผลกระทบสิ่งแวดล้อม	ผลการปฏิบัติตามมาตรการฯ	ปัญหาอุปสรรค การแก้ไข/หมายเหตุ	เอกสารอ้างอิง
4.4 การป้องกันและระงับอัคคีภัย (ต่อ)			
9. จัดให้มีมาตรการอพยพหนีภัยทางอากาศ ดังนี้ ▪ จัดให้มีพื้นที่หนีภัยทางอากาศขนาดพื้นที่ 10x10 ม. บริเวณชั้นดาดฟ้า TOWER M1 และชั้น 35 TOWER M2 และโดยรอบพื้นที่ดังกล่าวต้องไม่มีการติดตั้งสิ่งปลูกสร้างที่ไม่มีการยึดติดอย่างถาวร	- จัดให้มีพื้นที่หนีภัยทางอากาศบริเวณชั้นดาดฟ้าและโดยรอบพื้นที่ดังกล่าวจะไม่มีการติดตั้งสิ่งปลูกสร้างที่ไม่มีการยึดติดอย่างถาวร	-	- รูปที่ 2-47
▪ เมื่อการก่อสร้างโครงการแล้วเสร็จ โครงการต้องประสานงานกับกองการบินตำรวจให้เข้าสำรวจความปลอดภัยและความเหมาะสมของพื้นที่หนีภัยทางอากาศ และเพื่อเก็บข้อมูลอาคารเพื่อนำไปใช้ในการวางแผนเส้นทางอพยพผู้ประสบภัย	- โครงการปฏิบัติตามมาตรการอย่างเคร่งครัด	-	-
▪ จัดให้มีผู้รับผิดชอบในการประสานงานกับกองการบินตำรวจเพื่อขอความช่วยเหลือในกรณีที่มีความจำเป็นต้องมีการอพยพคนทางอากาศ รวมทั้งติดต่อประสานงานกับหน่วยพยาบาลและรถพยาบาลให้เตรียมพร้อมในบริเวณจุดปลอดภัย เพื่อให้ความช่วยเหลือปฐมพยาบาลเบื้องต้น และนำส่งผู้บาดเจ็บไปยังโรงพยาบาลต่อไป	- โครงการปฏิบัติตามมาตรการอย่างเคร่งครัด	-	-
4.5 ความปลอดภัยในชีวิตและทรัพย์สิน			
1. จัดเจ้าหน้าที่รักษาความปลอดภัยดูแลบริเวณทางเข้า-ออกโครงการและภายในโครงการตลอด 24 ชม.	- โครงการจัดให้มีเจ้าหน้าที่รักษาความปลอดภัยดูแลบริเวณทางเข้า-ออกโครงการและภายในโครงการตลอด 24 ชม.	-	- รูปที่ 2-6
2. ติดตั้งกล้องวงจรปิด (CCTV) บริเวณพื้นที่ส่วนกลาง เช่น ทางเข้า-ออกอาคาร พื้นที่จอดรถ ภัตตาคาร โถงต้อนรับ โถงลิฟต์ และทางเดิน เป็นต้น	- โครงการมีการติดตั้งกล้องโทรทัศน์วงจรปิด (CCTV) บริเวณภายในและภายนอกโครงการ พร้อมทั้งห้องควบคุมระบบ	-	- รูปที่ 2-42

ตารางที่ 2-2 (ต่อ) ผลการปฏิบัติตามมาตรการป้องกันและแก้ไขผลกระทบสิ่งแวดล้อม (ระยะดำเนินการ) ระหว่างเดือนกรกฎาคม - ธันวาคม 2568

มาตรการป้องกันและแก้ไขผลกระทบสิ่งแวดล้อม	ผลการปฏิบัติตามมาตรการฯ	ปัญหาอุปสรรค การแก้ไข/หมายเหตุ	เอกสารอ้างอิง
4.5 ความปลอดภัยในชีวิตและทรัพย์สิน (ต่อ)			
3. ตรวจสอบประสิทธิภาพของกล้องวงจรปิดให้ใช้งานได้ตลอดเวลา	- โครงการมีเจ้าหน้าที่ตรวจสอบประสิทธิภาพของกล้องวงจรปิดให้ใช้งานได้ตลอดเวลา	-	- ภาคผนวกที่ 2-19
4. ติดตั้งไฟส่องสว่างบริเวณทางเข้า-ออกโครงการ และตามแนวเขตพื้นที่โครงการเพื่อให้สามารถมองเห็นเส้นทางได้อย่างชัดเจนในเวลากลางคืน และเพิ่มความปลอดภัยให้กับผู้ที่สัญจรผ่านไปมาบริเวณโครงการ	- โครงการติดตั้งไฟส่องสว่างบริเวณทางเข้า-ออกโครงการ และตามแนวเขตพื้นที่โครงการเพื่อให้สามารถมองเห็นเส้นทางได้อย่างชัดเจนในเวลากลางคืน และเพิ่มความปลอดภัยให้กับผู้ที่สัญจรผ่านไปมาบริเวณโครงการ	-	- รูปที่ 2-52
4.6 สุขทรียภาพ			
1) ผลกระทบทางสถาปัตยกรรมและองค์ประกอบของอาคาร			
1. บำรุงรักษา ดูแล และตัดแต่งไม้ยืนต้นและไม้คลุมดินที่ระดับพื้นดินโดยรอบอาคารโครงการเพื่อให้มีความร่มรื่น	- โครงการจัดให้มีพื้นที่สีเขียว มีการปลูกต้นไม้และพืชปกคลุมดินโดยรอบพื้นที่ อีกทั้งมีเจ้าหน้าที่คอยดูแลพื้นที่สีเขียวและปลูกต้นไม้ซ่อมแซมขุดเซตตลอดระยะดำเนินการ	-	- รูปที่ 2-2 - รูปที่ 2-3
2. รูปแบบทางสถาปัตยกรรมของอาคาร ออกแบบกลมกลืนกับอาคารโดยรอบ	- โครงการออกแบบอาคาร และสถาปัตยกรรมของอาคารให้กลมกลืนกับอาคารโดยรอบ	-	- รูปที่ 2-1
2) พื้นที่สีเขียว			
1. จัดให้มีพื้นที่สีเขียวที่ระดับพื้นดิน 3,173 ตร.ม. โดยมีพื้นที่ปลูกไม้ยืนต้น 1,100 ตร.ม. คิดเป็นสัดส่วนของพื้นที่สีเขียวที่ยั่งยืนร้อยละ 51 ของพื้นที่ว่างตามกฎหมายควบคุมอาคาร และมีสัดส่วนของพื้นที่สีเขียวต่อผู้พักอาศัย (ผู้มาใช้บริการโรงแรม) และพนักงาน 2.40 ตร.ม./คน พรรณไม้ยืนต้น และไม้พุ่มและไม้คลุมดินของโครงการ	- โครงการจัดให้มีพื้นที่สีเขียว มีการปลูกต้นไม้และพืชปกคลุมดินโดยรอบพื้นที่ อีกทั้งมีเจ้าหน้าที่คอยดูแลพื้นที่สีเขียวและปลูกต้นไม้ซ่อมแซมขุดเซตตลอดระยะดำเนินการ	-	- รูปที่ 2-2 - รูปที่ 2-3
2. มีแนวรั้วโปร่งสูง 2 ม. พร้อมทั้งจัดพื้นที่สีเขียวตลอดแนวเขตที่ดินในด้านริมคลองแสนแสบเพื่อให้บริเวณริมคลองแสนแสบมีทัศนียภาพเป็นธรรมชาติ	- โครงการจัดให้มีแนวรั้วและพื้นที่สีเขียวโดยรอบพื้นที่แนวเขตที่ดินของโครงการ	-	- รูปที่ 2-2

ตารางที่ 2-2 (ต่อ) ผลการปฏิบัติตามมาตรการป้องกันและแก้ไขผลกระทบสิ่งแวดล้อม (ระยะดำเนินการ) ระหว่างเดือนกรกฎาคม - ธันวาคม 2568

มาตรการป้องกันและแก้ไขผลกระทบสิ่งแวดล้อม	ผลการปฏิบัติตามมาตรการฯ	ปัญหาอุปสรรค การแก้ไข/หมายเหตุ	เอกสารอ้างอิง
2) พื้นที่สีเขียว (ต่อ)			
3. บำรุงรักษา ดูแล และตัดแต่งต้นไม้ ให้สวยงามอย่างสม่ำเสมอ ในกรณีที่ดินไม้ที่ปลูกไว้ตายให้ปลูกใหม่ทดแทน	- โครงการจัดให้มีพื้นที่สีเขียว มีการปลูกต้นไม้และพืชปกคลุมดินโดยรอบพื้นที่ อีกทั้งมีเจ้าหน้าที่คอยดูแลพื้นที่สีเขียวและปลูกต้นไม้ซ่อมแซมขุดเซตตลอดระยะดำเนินการ	-	- รูปที่ 2-2 - รูปที่ 2-3
4.6 สุนทรียภาพ (ต่อ)			
3) การบดบังทัศนทาลม			
1. ประชาสัมพันธ์และมีหนังสือแจ้งให้ประชาชนที่มีอาคารติดกับพื้นที่โครงการรับทราบว่าการก่อสร้างอาคารอาจส่งผลกระทบต่อการบินทัศนทาลมในช่วงก่อนเริ่มการก่อสร้างโดยระบุชื่อและหมายเลขโทรศัพท์ของเจ้าหน้าที่โครงการที่สามารถประสานงาน/รับเรื่องร้องเรียนได้โดยตรง	- จากการดำเนินการที่ผ่านมาระหว่างเดือนมกราคม – ธันวาคม 2568 โครงการยังไม่ได้รับเรื่องร้องเรียนจากการบดบังทัศนทาลมแต่อย่างใด อย่างไรก็ตามเพื่อติดตามตรวจสอบผลกระทบและข้อร้องเรียนจากประชาชนกรณีได้รับความเดือดร้อน โครงการได้จัดให้มีช่องทางในการติดต่อ และเจ้าหน้าที่สำหรับดำเนินการแก้ไขปัญหาดังกล่าว	-	- รูปที่ 2-1 - ภาคผนวกที่ 2-1
2. มีระยะร่นของอาคาร สัดส่วนพื้นที่ว่างปราศจากสิ่งปกคลุมและพื้นที่สีเขียวของโครงการตามกฎหมาย และมีระยะถอยร่นของอาคารจากแนวถนนสาธารณะด้านหน้าโครงการ 12 ม. และมีพื้นที่ว่างล้อมรอบอาคารด้านอื่นทุกด้านอย่างน้อย 6 ม.	- โครงการจัดให้มีระยะร่นของอาคารสัดส่วนพื้นที่ว่างปราศจากสิ่งปกคลุมและพื้นที่สีเขียวของโครงการตามกฎหมาย และมีระยะถอยร่นของอาคารจากแนวถนนสาธารณะด้านหน้าที่ตามกฎหมายกำหนด	-	- รูปที่ 2-53
3. จัดให้มีผู้รับผิดชอบและประสานงานในการรับแจ้งผลกระทบจากการบดบังทัศนทาลม ตั้งแต่เริ่มการดัดแปลงอาคารที่ชั้น 11 จนถึงการก่อสร้างแล้วเสร็จและในช่วง 1 ปีแรกของการเปิดดำเนินการ	- จากการดำเนินการที่ผ่านมาระหว่างเดือนมกราคม – ธันวาคม 2568 โครงการยังไม่ได้รับเรื่องร้องเรียนจากการบดบังทัศนทาลมแต่อย่างใด อย่างไรก็ตามเพื่อติดตามตรวจสอบผลกระทบและข้อร้องเรียนจากประชาชนกรณีได้รับความเดือดร้อน โครงการได้จัดให้มีช่องทางในการติดต่อ และเจ้าหน้าที่สำหรับดำเนินการแก้ไขปัญหาดังกล่าว	-	- รูปที่ 2-1 - ภาคผนวกที่ 2-1

ตารางที่ 2-2 (ต่อ) ผลการปฏิบัติตามมาตรการป้องกันและแก้ไขผลกระทบสิ่งแวดล้อม (ระยะดำเนินการ) ระหว่างเดือนกรกฎาคม - ธันวาคม 2568

มาตรการป้องกันและแก้ไขผลกระทบสิ่งแวดล้อม	ผลการปฏิบัติตามมาตรการฯ	ปัญหาอุปสรรค การแก้ไข/หมายเหตุ	เอกสารอ้างอิง
4.6 สุนทรียภาพ (ต่อ)			
4) การบดบังแสงแดด			
1. ในช่วงก่อนเริ่มการก่อสร้างมีการประชาสัมพันธ์และมีหนังสือแจ้งให้ประชาชนที่มีอาคารติดกับพื้นที่โครงการรับทราบ ว่าอาคารของโครงการอาจส่งผลกระทบต่อการบดบังแสงแดด โดยระบุชื่อและหมายเลขโทรศัพท์ของเจ้าหน้าที่โครงการที่สามารถประสานงาน/รับเรื่องร้องเรียนได้โดยตรง	- จากการดำเนินการที่ผ่านมาระหว่างเดือนมกราคม – ธันวาคม 2568 โครงการยังไม่ได้รับเรื่องร้องเรียนจากการบดบังแสงแดด แต่อย่างไรก็ตามเพื่อติดตามตรวจสอบผลกระทบและข้อร้องเรียนจากประชาชนกรณีได้รับความเดือดร้อน โครงการได้จัดให้มีช่องทางในการติดต่อ และเจ้าหน้าที่สำหรับดำเนินการ แก้ไขปัญหาดังกล่าว	-	- รูปที่ 2-1 - ภาคผนวกที่ 2-1
2. จัดให้มีผู้รับผิดชอบและประสานงานในการรับแจ้งผลกระทบจากการบดบังแสงแดดตั้งแต่เริ่มการตัดแปลงอาคาร ที่ชั้น 11 จนถึงการก่อสร้างแล้วเสร็จ และระยะเวลา 1 ปีแรกของ ช่วงเปิดดำเนินการแล้วเสร็จและระยะเวลา 1 ปีแรกของช่วงเปิด ดำเนินการ			
3. ในกรณีที่เกิดผลกระทบด้านการบดบังแสงแดด อันเนื่องมาจากการพัฒนาโครงการ ให้พิจารณาชดเชยความเสียหายที่เกิดขึ้นอย่างเหมาะสมและเป็นธรรม และในกรณีที่ทั้ง 2 ฝ่ายไม่สามารถตกลงกันได้ ให้ใช้คณะกรรมการประสานงานแก้ไข ปัญหาจากการพัฒนาโครงการเพื่อเจรจาข้อตกลงร่วมกัน โดย เจ้าของโครงการเป็นผู้รับผิดชอบในการชดเชยค่าเสียหายที่เกิดขึ้น	- จากการดำเนินการที่ผ่านมาระหว่างเดือนมกราคม – ธันวาคม 2568 โครงการยังไม่ได้รับเรื่องร้องเรียนจากการบดบังแสงแดด แต่อย่างไรก็ตามเพื่อติดตามตรวจสอบผลกระทบและข้อร้องเรียนจากประชาชนกรณีได้รับความเดือดร้อน โครงการได้จัดให้มีช่องทางในการติดต่อ และเจ้าหน้าที่สำหรับดำเนินการ แก้ไขปัญหาดังกล่าว	-	- รูปที่ 2-1 - ภาคผนวกที่ 2-1

ตารางที่ 2-2 (ต่อ) ผลการปฏิบัติตามมาตรการป้องกันและแก้ไขผลกระทบสิ่งแวดล้อม (ระยะดำเนินการ) ระหว่างเดือนกรกฎาคม - ธันวาคม 2568

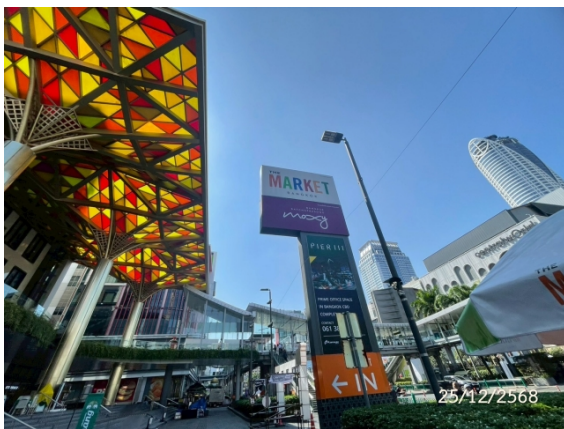
มาตรการป้องกันและแก้ไขผลกระทบสิ่งแวดล้อม	ผลการปฏิบัติตามมาตรการฯ	ปัญหาอุปสรรค การแก้ไข/หมายเหตุ	เอกสารอ้างอิง
5) การสะท้อนแสงของผนังอาคาร			
1. ออกแบบผนังอาคารเป็นผนังคอนกรีตร่วมกับการติดตั้งผนังกระจกที่มีค่าการสะท้อนแสงร้อยละ 5-17 ซึ่งไม่เกินข้อกำหนดของกฎกระทรวงฉบับที่ 48 (พ.ศ. 2540) ออกตามความใน พ.ร.บ. ควบคุมอาคาร พ.ศ. 2522 ที่กำหนดให้มีค่าการสะท้อนแสงไม่เกินร้อยละ 30	- โครงการออกแบบผนังอาคารเป็นผนังคอนกรีตร่วมกับการติดตั้งผนังกระจกที่มีค่าการสะท้อนแสงร้อยละ 5-17 ซึ่งไม่เกินข้อกำหนดของกฎกระทรวงฉบับที่ 48 (พ.ศ. 2540) ออกตามความใน พ.ร.บ. ควบคุมอาคาร พ.ศ. 2522 ที่กำหนดให้มีค่าการสะท้อนแสงไม่เกินร้อยละ 30	-	- รูปที่ 2-1
2. ในกรณีที่อาคารในบริเวณข้างเคียงได้รับผลกระทบเนื่องมาจากการสะท้อนแสงจากกระจกของอาคารโครงการให้ส่งเจ้าหน้าที่เข้าไปตรวจสอบและทำความเข้าใจกับผู้เสียหายพร้อมทั้งดำเนินการแก้ไขความเสียหายที่เกิดขึ้นจากการก่อสร้างทันที ในกรณีที่ไม่สามารถตกลงกันได้ให้ใช้คณะกรรมการประสานงานแก้ไขปัญหามาจากการพัฒนาโครงการในการเจรจาหาข้อยุติร่วมกัน	- จากการดำเนินการที่ผ่านมาระหว่างเดือนมกราคม – ธันวาคม 2568 โครงการยังไม่ได้รับเรื่องร้องเรียนเนื่องมาจากการสะท้อนแสงจากกระจกของอาคารโครงการแต่อย่างใด อย่างไรก็ตาม เพื่อติดตามตรวจสอบผลกระทบและข้อร้องเรียนจากประชาชน กรณีได้รับความเดือดร้อน โครงการได้จัดให้มีช่องทางในการติดต่อ และเจ้าหน้าที่สำหรับดำเนินการแก้ไขปัญหาดังกล่าว	-	- รูปที่ 2-1 - ภาคผนวกที่ 2-1



Moxy Bangkok Ratchaprasong Hotel (Tower M1)



Pier 111 (Tower M2)



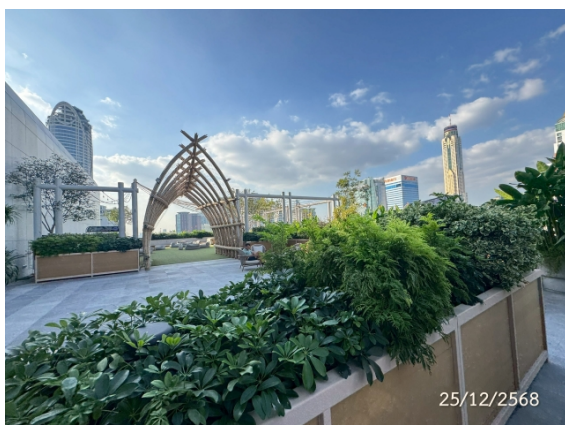
ป้ายชื่อโครงการ บริเวณทางเข้า-ออกด้านหน้า



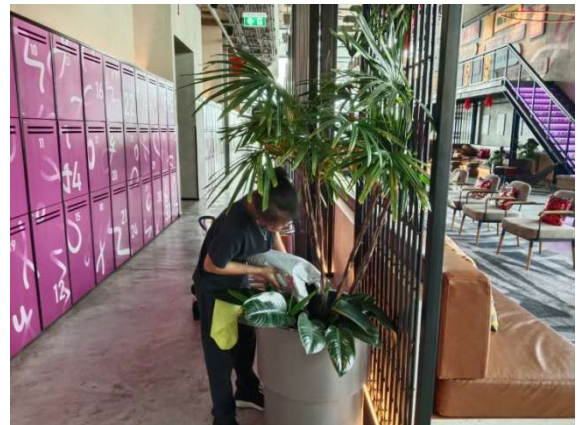
Moxy Bangkok Ratchaprasong Hotel



รูปที่ 2-1 สถานะปัจจุบันของโครงการ



รูปที่ 2-2 พื้นที่สีเขียวภายในโครงการ



รูปที่ 2-3 เจ้าหน้าที่ดูแลพื้นที่สีเขียว



รูปที่ 2-4 ป้าย “โปรดดับเครื่องยนต์ขณะจอด”



รูปที่ 2-5 พนักงานทำความสะอาดถนนภายในโครงการ



รูปที่ 2-6 เจ้าหน้าที่รักษาความปลอดภัยและ
อำนวยความสะดวกด้านจราจร

รูปที่ 2-7 ป้ายจำกัดความเร็ว 20 Km./hr



รูปที่ 2-8 ป้ายเตือนห้ามกีดขวาง



รูปที่ 2-9 ป้ายงดใช้เสียง/ห้ามส่งเสียงดัง



ถังเก็บน้ำประปาชั้น 11
ส่วนพาณิชย์ (Podiem)



ถังเก็บน้ำประปาชั้น 10
ส่วนโรงแรม (TOWER M1)



ถังเก็บน้ำประปาชั้น 11
ส่วนสำนักงาน (TOWER M2)



ถังเก็บน้ำประปาชั้น 34
ส่วนสำนักงาน (TOWER M2)

รูปที่ 2-10 ถังสำรองน้ำใช้ของโครงการ



รูปที่ 2-11 สุขภัณฑ์ประหยัดน้ำภายในโครงการ



รูปที่ 2-12 ป้ายประชาสัมพันธ์ และการรณรงค์ประหยัดน้ำ



รูปที่ 2-13 เจ้าหน้าที่ตรวจสอบและซ่อมบำรุงระบบประปาและระบบท่อจ่ายน้ำ



ห้องควบคุมระบบบำบัดน้ำเสีย



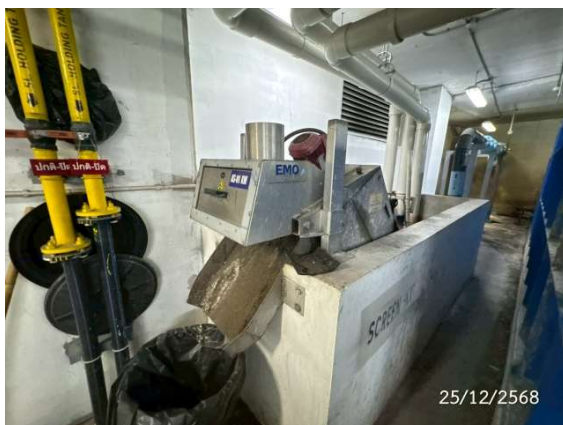
ถังเติมอากาศ (DAF TANK)



ระบบอัดอากาศ (AIR BLOWER)



ถังอัดอากาศ (AIR TANK)



ระบบแยกกากไขมัน (SCREEN EQ)



ถังดักกากไขมัน (FOG TANK)

รูปที่ 2-14 ระบบบำบัดน้ำเสียของโครงการ



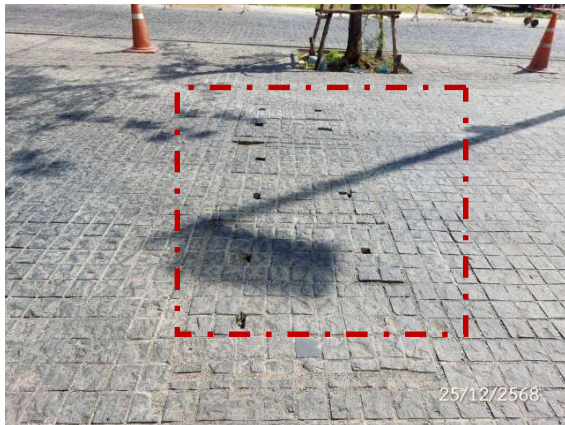
รูปที่ 2-15 การสูบน้ำและสิ่งปฏิกูล



รูปที่ 2-16 เจ้าหน้าที่ตรวจสอบและซ่อมบำรุงระบบบำบัดน้ำเสีย



รูปที่ 2-17 การกั้นพื้นที่บริเวณบ่อบำบัดน้ำเสีย



บ่อหน่วงน้ำ TOWER M1



บ่อหน่วงน้ำ TOWER M2

รูปที่ 2-18 บ่อหน่วงน้ำของโครงการ (บ่อหน่วง A,B)



รูปที่ 2-19 ปิ่บบ่อหน่วงน้ำ



รูปที่ 2-20 การตรวจสอบและทำความสะอาดบ่อพักน้ำ



ห้องพักขยะรวม TOWER M2



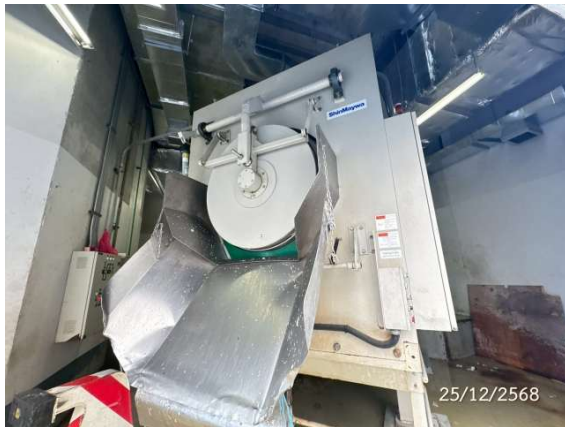
ห้องพักขยะรวม TOWER M1



เจ้าหน้าที่เก็บรวบรวมขยะ

ถังขยะแยกประเภทบริเวณห้องพักขยะรวม

รูปที่ 2-21 ห้องพักขยะรวมของโครงการ



เครื่องอัดขยะ TOWER M1

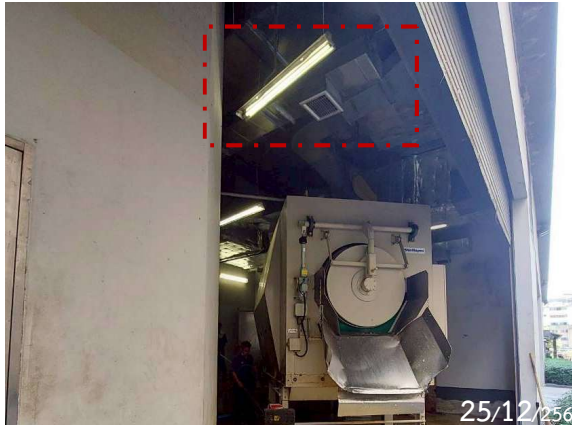


เครื่องอัดขยะ TOWER M2

รูปที่ 2-22 เครื่องอัดขยะ



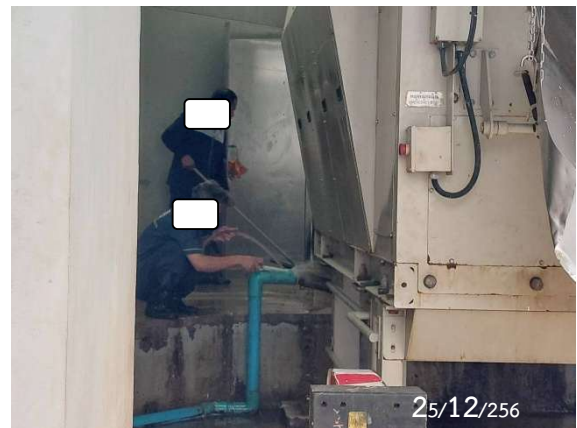
รูปที่ 2-23 ป้ายประชาสัมพันธ์ และกิจกรรมรณรงค์การคัดแยกขยะ



รูปที่ 2-24 พัดลมดูดอากาศบริเวณห้องขยะ



รูปที่ 2-25 พื้นที่จอดรถเก็บขยะ



รูปที่ 2-26 พนักงานทำความสะอาดห้องพักขยะ



แผ่นสะท้อนและกระจายแสงแบบอลูมิเนียม

รูปที่ 2-27 อุปกรณ์ประหยัดพลังงาน



เครื่องใช้ไฟฟ้าประหยัดพลังงาน

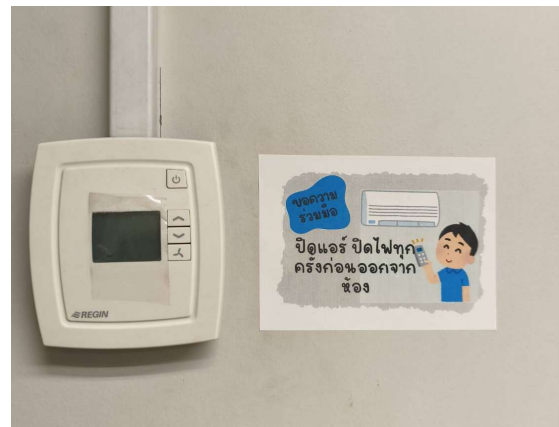
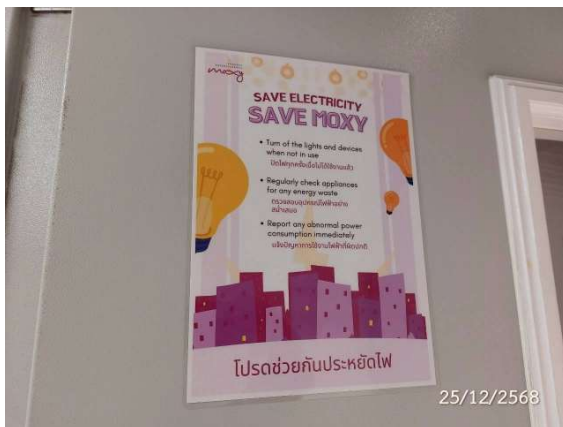


สวิตช์เปิด-ปิดแยกเฉพาะจุด

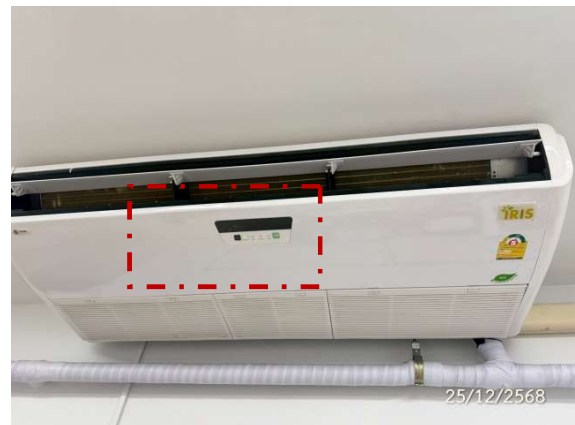
รูปที่ 2-27 (ต่อ) อุปกรณ์ประหยัดพลังงาน



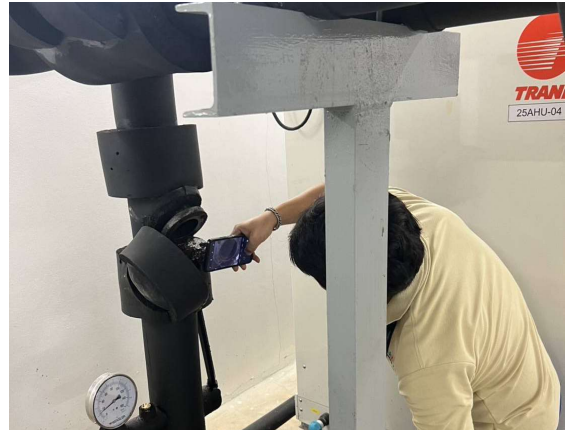
รูปที่ 2-28 ชุด Power Monitoring (ตู้ MDB)



รูปที่ 2-29 การประชาสัมพันธ์รณรงค์เกี่ยวกับการประหยัดพลังงาน



รูปที่ 2-30 ระบบอิเล็กทรอนิกส์เทอร์โมสตัทของระบบปรับอากาศ



เจ้าหน้าที่ตรวจสอบและซ่อมบำรุงระบบปรับอากาศ

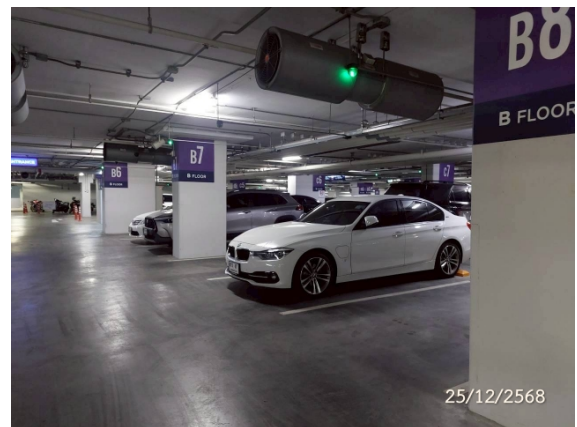
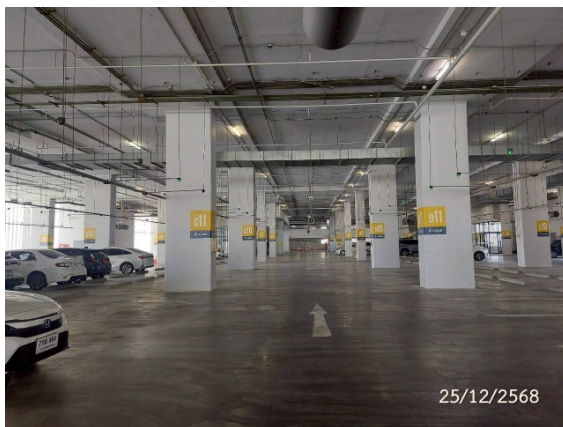


เจ้าหน้าที่ล้างทำความสะอาดเครื่องปรับอากาศ

รูปที่ 2-31 การตรวจสอบและงานซ่อมบำรุงระบบปรับอากาศ

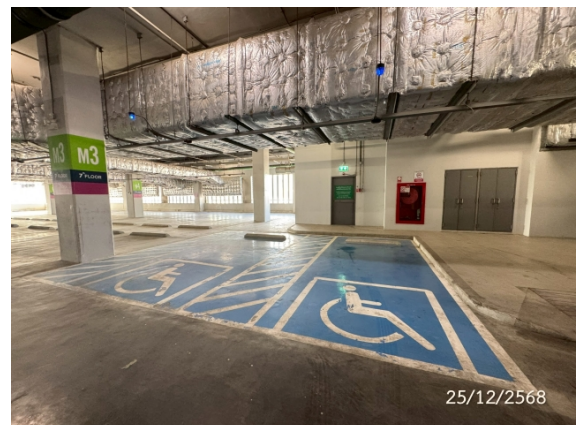


ส่วนโรงแรม (Tower M1)



ส่วนพาณิชย์และส่วนสำนักงาน (Tower M2)

รูปที่ 2-32 พื้นที่จอดรถยนต์



รูปที่ 2-33 พื้นที่จอดรถผู้พิการ

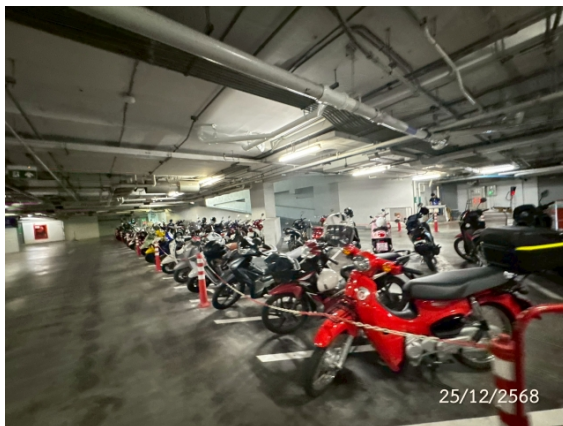


ส่วนสำนักงาน



ส่วนโรงแรม

รูปที่ 2-34 จุดจอดรถสาธารณะ (แท็กซี่)



รูปที่ 2-35 พื้นที่จอดรถจักรยานยนต์

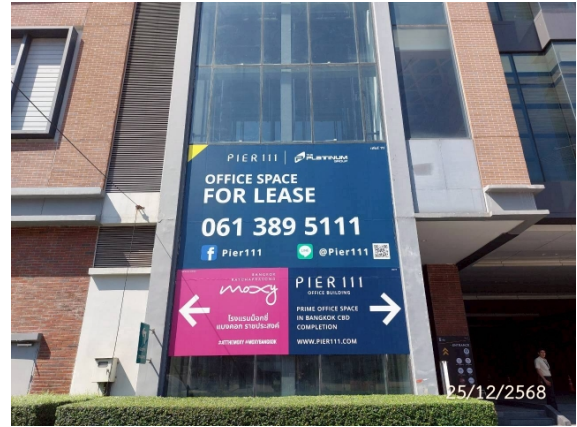


ทางเข้าพื้นที่โครงการ



ทางออกพื้นที่โครงการ

รูปที่ 2-36 ทางเข้า-ออกพื้นที่โครงการ



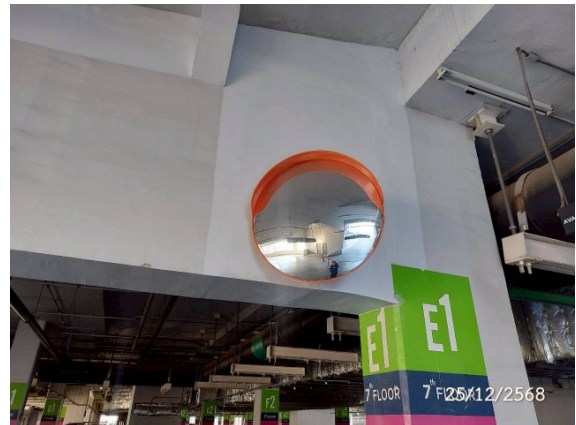
รูปที่ 2-37 ป้ายจราจรแนะนำการใช้เส้นทางภายในโครงการ



รูปที่ 2-37 (ต่อ) ป้ายจราจรแนะนำการใช้เส้นทางภายในโครงการ



รูปที่ 2-38 ตู้รับ-คืนบัตรจอดรถ (Ticket Booth)



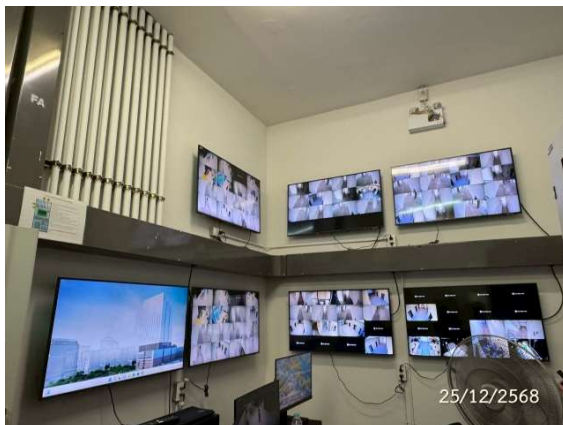
รูปที่ 2-39 กระจกโค้ง



รูปที่ 2-40 สันนุนชะลอความเร็ว



รูปที่ 2-41 สติกเกอร์ติดหน้ารถสำหรับพนักงานและผู้เข้าพื้นที่



รูปที่ 2-42 กล้อง CCTV และห้องควบคุม



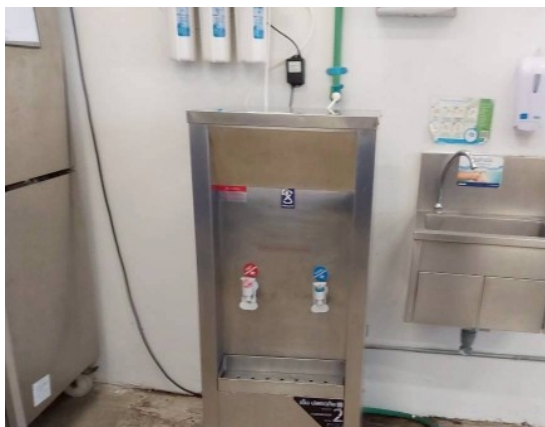
รูปที่ 2-43 อุปกรณ์ปฐมพยาบาลเบื้องต้น



รูปที่ 2-44 EMERGENCY CALL



รูปที่ 2-45 ป้ายประชาสัมพันธ์ด้านความปลอดภัย



รูปที่ 2-46 จุดบริการน้ำดื่มสำหรับพนักงาน



ระบบท่อเย็น

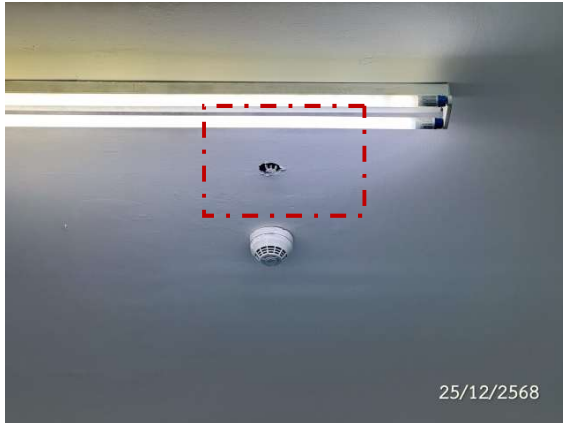


หัวรับน้ำดับเพลิง

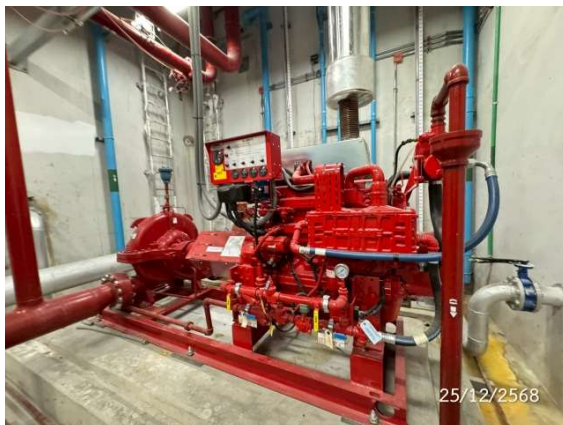


ตู้เก็บสายฉีดน้ำดับเพลิง

รูปที่ 2-47 ระบบป้องกันและระงับอัคคีภัย



หัวกระจายน้ำดับเพลิง



เครื่องสูบน้ำดับเพลิง

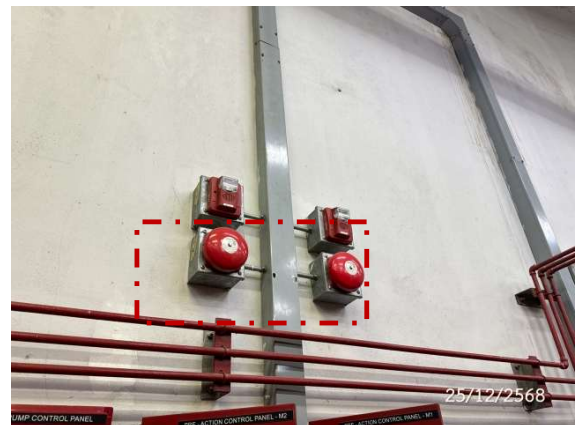
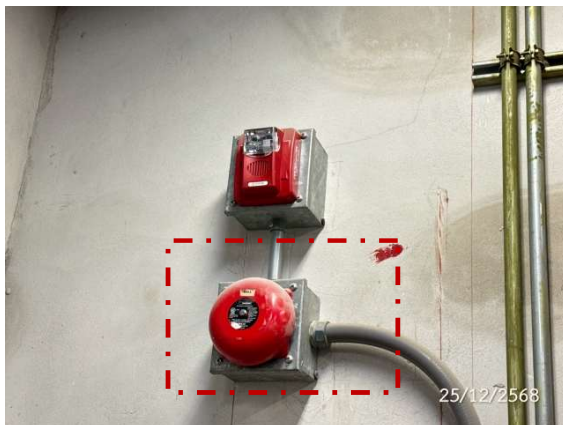


ถังดับเพลิงแบบมือถือ

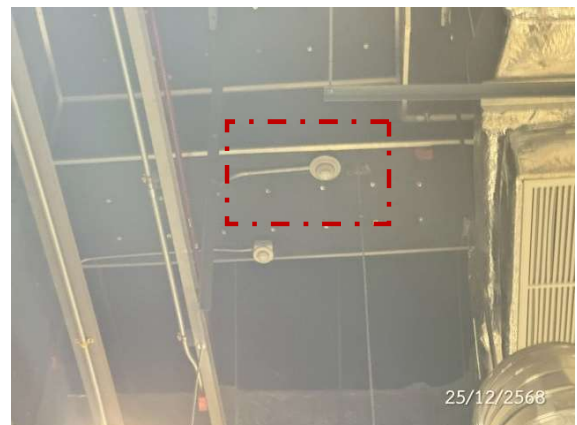
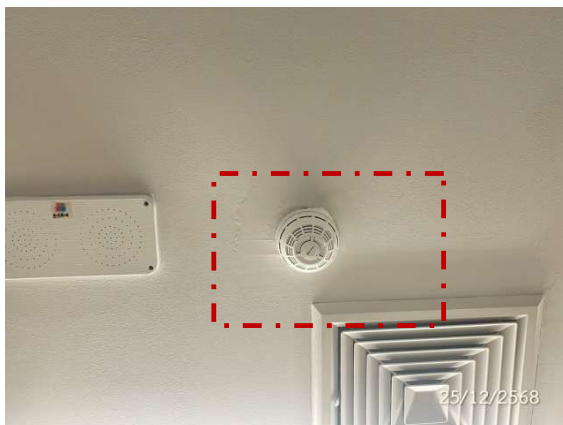
รูปที่ 2-47 (ต่อ) ระบบป้องกันและระงับอัคคีภัย



อุปกรณ์กดแจ้งเหตุเพลิงไหม้

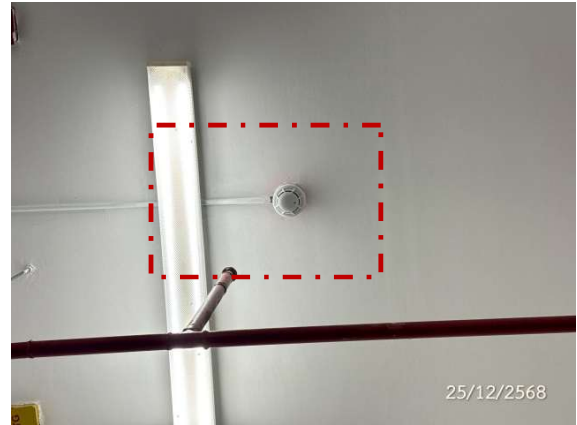


อุปกรณ์ส่งสัญญาณแจ้งเหตุ



เครื่องตรวจจับควัน

รูปที่ 2-47 (ต่อ) ระบบป้องกันและระงับอัคคีภัย



เครื่องตรวจจับความร้อน



เครื่องตรวจจับแก๊ส



ป้ายบอกเลขชั้น

รูปที่ 2-47 (ต่อ) ระบบป้องกันและระงับอัคคีภัย



แผงควบคุมระบบสัญญาณแจ้งเหตุเพลิงไหม้



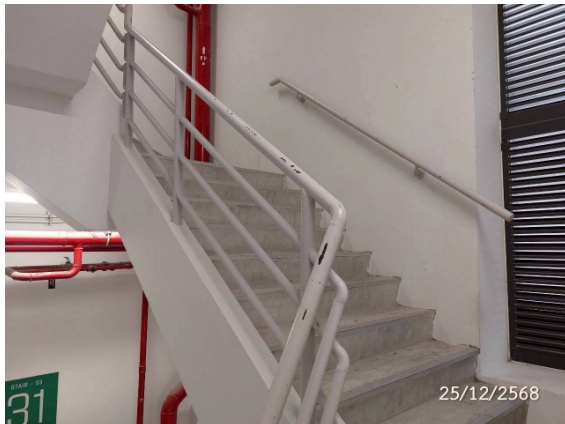
ป้ายบอกทางหนีไฟ



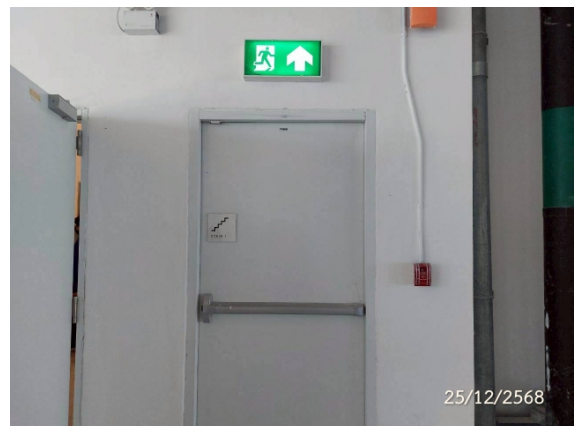
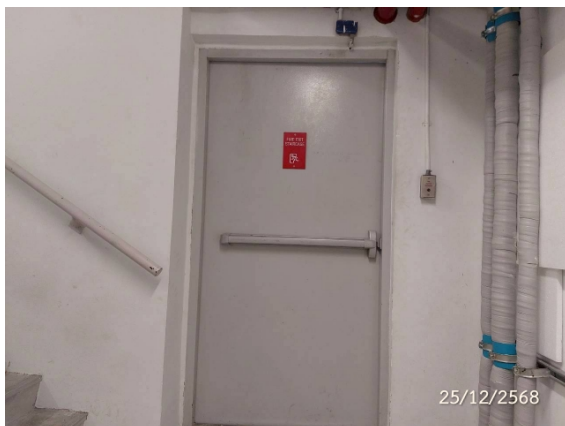
โถงลิฟต์ดับเพลิง

ลิฟต์ดับเพลิง

รูปที่ 2-47 (ต่อ) ระบบป้องกันและระงับอัคคีภัย



บันไดหนีไฟ



ประตูหนีไฟ

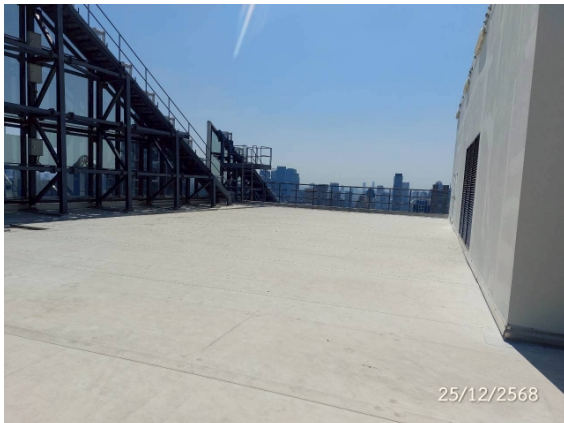


ไฟส่องสว่างฉุกเฉิน

รูปที่ 2-47 (ต่อ) ระบบป้องกันและระงับอัคคีภัย

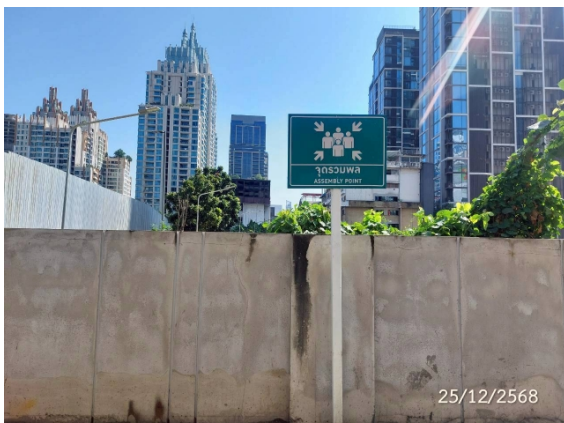


ระบบจ่ายพลังงานไฟฟ้าสำรอง



พื้นที่หนีไฟทางอากาศ

รูปที่ 2-47 (ต่อ) ระบบป้องกันและระงับอัคคีภัย



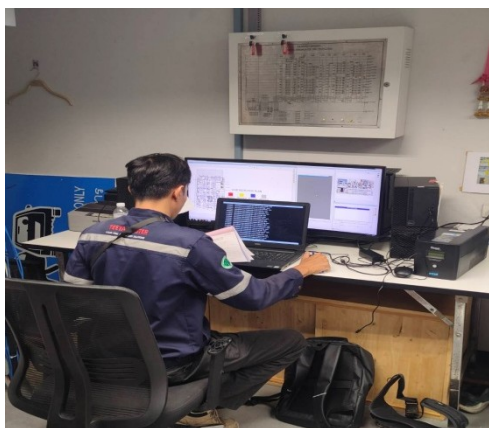
รูปที่ 2-48 จุดรวมพลภายนอกอาคารโครงการ



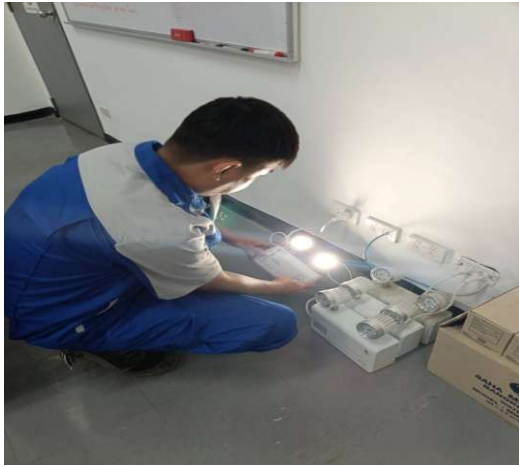
รูปที่ 2-49 ตู้จัดเก็บอุปกรณ์ยุทธภัณฑ์



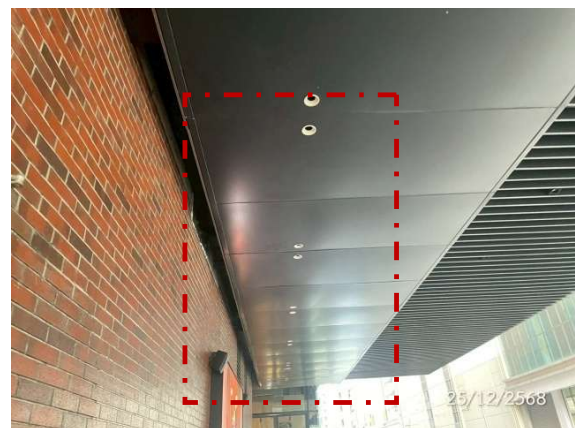
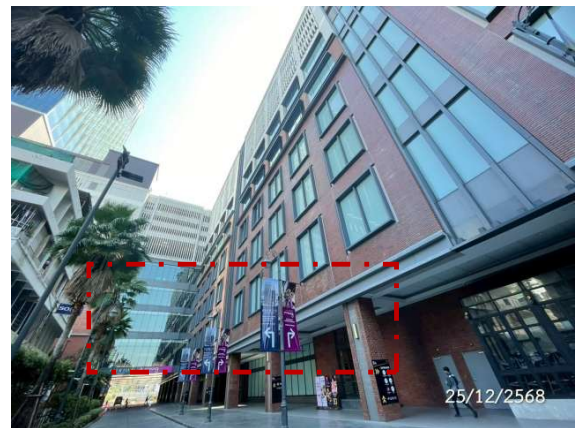
รูปที่ 2-50 การฝึกอบรมหลักสูตรดับเพลิงขั้นต้น ประจำปี 2568



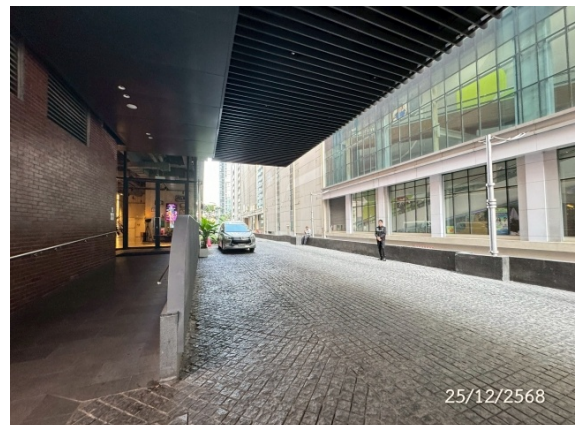
รูปที่ 2-51 เจ้าหน้าที่ตรวจสอบประสิทธิภาพการทำงานของระบบป้องกันอัคคีภัย



รูปที่ 2-51 (ต่อ) เจ้าหน้าที่ตรวจสอบประสิทธิภาพการทำงานของระบบป้องกันอัคคีภัย



รูปที่ 2-52 ไฟส่องสว่าง



รูปที่ 2-53 พื้นที่ถนนโดยรอบโครงการ